

# ILPONTE

CASA D'ASTE DAL 1974

ARTE ORIENTALE



Milano, 25 ottobre 2019



In copertina particolare lotto 1103

In questa pagina lotto 1108

In terza di copertina lotto 1106

In quarta di copertina particolare lotto 1105

## Asta

Venerdì 25 ottobre 2019

ore 10.30

dal lotto 1001 al lotto 1109

## Esposizione

18, 19, 20 ottobre 2019

ore 10.00-13.00 / 14.30-18.30

I lotti offerti in vendita possono essere visionati anteriormente all'asta, allo scopo di far constatare ai partecipanti la qualità e lo stato di conservazione dei beni oggetto della vendita all'asta. Ogni potenziale acquirente è tenuto ad esaminare preventivamente lo stato di ciascun lotto. La mancanza di riferimenti espliciti nel catalogo d'asta in merito alle condizioni del lotto non implica che il bene sia senza imperfezioni. Ad integrazione delle descrizioni contenute nel catalogo, Il Ponte rende disponibili, a richiesta, condition report sullo stato di ciascun lotto. Per maggiori informazioni, fare riferimento alle Condizioni di vendita, punti 1.4 e 1.5.

*The pre-sale exhibition of the lots offered for sale has the purpose of allowing the participants to examine the quality and state of preservation of the objects. All potential buyers are required to examine in advance the conditions of each lot. The absence of explicit references in the auction catalogue regarding the conditions of a given lot does not imply that the lot is free from imperfections. To supplement the descriptions contained in the catalogue, Il Ponte makes available, upon request, condition reports on the status of each lot. Please refer to Points 1.4 and 1.5 in the Terms and conditions of sale.*

Prima dell'asta, è possibile visionare preventivamente i lotti offerti in vendita, allo scopo di far constatare ai partecipanti la qualità e lo stato di conservazione dei beni oggetto della vendita all'asta. Ogni potenziale acquirente è tenuto ad esaminare preventivamente lo stato di ciascun lotto. La mancanza di riferimenti espliciti nel catalogo d'asta in merito alle condizioni del lotto non implica che il bene sia senza imperfezioni. Ad integrazione delle descrizioni contenute nel catalogo, Il Ponte rende disponibili, a richiesta, condition report sullo stato di ciascun lotto. Per maggiori informazioni, fare riferimento alle Condizioni di vendita, punti 1.4 e 1.5.

# ILPONTE

CASA D'ASTE DAL 1974

Arte Orientale

IL PONTE CASA D'ASTE S.R.L. - PALAZZO CRIVELLI

Via Pontaccio, 12 20121 Milano

Tel. +39 02 86 31 41 Fax +39 02 72 02 20 83

info@ponteonline.com www.ponteonline.com

P.iva 01481220133

CENTRALINO	02 86314.1
AMMINISTRATORE UNICO	Stefano Redaelli Tel. 02 8631419
DIRETTORE GENERALE	Rossella Novarini Tel. 02 8631419 direzione.generale@ponteonline.com info@ponteonline.com
ASSISTENTE DI DIREZIONE	Francesca Conte Tel. 02 8631452 francesca.conte@ponteonline.com
	Laura Pucci Tel. 02 8631452 laura.pucci@ponteonline.com
AMMINISTRAZIONE/ CONTABILITÀ CLIENTI E FORNITORI	Fiammetta Saliu Tel. 02 8631414 amministrazione@ponteonline.com
	Federica Matera Tel. 02 8631415 federica.matera@ponteonline.com
	Lorena Massè Tel. 02 8631465 contabilita@ponteonline.com
	Linzy Hu Tel. 02 8631482 linzy.hu@ponteonline.com
	Bernadette Cornes Tel. 02 8631451 bernadette.cornes@ponteonline.com
CONDITION REPORT / COMMISSIONI	<b>Per questa asta n. 460</b>  Vedi dipartimenti evidenziati nella pagina a fianco
PUBBLICHE RELAZIONI / UFFICIO STAMPA	Paola Colombo Tel. 02 8631469 comunicazione@ponteonline.com
	<i>Assistenti</i>  Bianca Frizzoni Tel. 02 8631413 bianca.frizzoni@ponteonline.com
	Marika Molteni Tel. 02 8631444 ufficio.stampa@ponteonline.com
EVENTI E LOCATION	Paola Colombo Tel. 02 8631469 eventi.location@ponteonline.com
LICENZE DI ESPORTAZIONE / TRASPORTI ESTERI	Valeria Agosto Tel. 02 8631418 valeria.agosto@ponteonline.com
ASSISTENZA CLIENTI ESTERI	Cristiana Gani Tel. 02 8631442 cristiana.gani@ponteonline.com
RITIRI ACQUISTI D'ASTA	Graziella Ferrara Tel. 02 8631424 graziella.ferrara@ponteonline.com magazzino.pontaccio@ponteonline.com
	Beatrice Rapetti Tel. 02 8631424 magazzino.pontaccio@ponteonline.com
MAGAZZINO	Mihalache Ionut (Gianni) Hossny El Shahed Daniel Dumitru (Florin) Bebe Moise Gheorghe Dumitru
GRAFICA / IMMAGINI	Valeria Agosto valeria.agosto@ponteonline.com
CORDINAMENTO SERVIZI DI SECURITY	Alessandro Taverna

## ARREDI, MOBILI, SCULTURE, MAIOLICHE, CERAMICHE E ARGENTI

*Assistenti***DISEGNI**  
*Assistente***ARTE ORIENTALE**  
*Assistente***DIPINTI DEL XIX E XX SECOLO**  
*Assistente***DIPINTI ANTICHI**  
*Assistente***ARTE MODERNA E CONTEMPORANEA***Assistenti***GIOIELLI***Assistenti***LIBRI E INCISIONI**  
*Assistente***FASHION VINTAGE**  
*Assistente***OROLOGI E PENDOLERIA, STRUMENTI MECCANICI E AUTOMI**  
*Assistente***OROLOGI DA POLSO**  
*Assistente***ARTI DECORATIVE DEL '900 E DESIGN**  
*Assistenti***TAPPETI E TESSUTI**  
*Assistente***STRUMENTI MUSICALI**  
*Assistente***FILATELIA, CARTOLINE E NUMISMATICA**  
*Assistente***HISTORICA**  
*Assistente***FOTOGRAFIA**  
*Assistente**Referente per Torino e il Piemonte**Referente per Modena ed Emilia**IL PONTE - Casa d'Aste s.r.l.***Valeria Agosto**Tel. 02 8631418  
valeria.agosto@ponteonline.com**Marco Redaelli**Tel. 02 8631468  
marco.redaelli@ponteonline.comClaudia Miceli  
*Junior Specialist*Tel. 02 8631439  
arredi.antichi@ponteonline.comSara Milone  
*Junior Specialist*Tel. 02 8631494  
arredi.antichi@ponteonline.com

Gemma Fontana

Tel. 02 8631480  
argenti@ponteonline.com**Mattia Jona**

Giulia Leonardi

Tel. 02 8631453  
giulia.leonardi@ponteonline.com**Eleonora Mazzeo**  
**Federica Sampietro**Tel. 02 8631421  
arte.orientale@ponteonline.com**Matteo Gardonio**Marina Sala  
*Junior Specialist*Tel. 02 8631412  
marina.sala@ponteonline.com

Giulia Leonardi

Tel. 02 8631453  
dipinti.antichi@ponteonline.com**Freddy Battino**Elena Pasqualini  
*Junior Specialist*Tel. 02 8631496  
elena.pasqualini@ponteonline.comErica Risso  
*Junior Specialist*Tel. 02 8631497  
erica.risso@ponteonline.comSerena Marchi  
*Junior Specialist*Tel. 02 8631422  
serena.marchi@ponteonline.comCamilla Aghilar  
*Junior Specialist*Tel. 02 8631410  
camilla.aghilar@ponteonline.comFrancesca Boffetti  
*Junior Assistant*Tel. 02 8631411  
francesca.boffetti@ponteonline.com**Luca Ghirondi**Claudia Vanotti  
*Junior Specialist*Tel. 02 8631420  
gioielli.oroologi@ponteonline.comEleonora Pecori Giraldi  
*Junior Specialist*Tel. 02 8631462  
eleonora.pecori@ponteonline.comClaudia Terranova  
*Junior Assistant*Tel. 02 8631420  
claudia.terranova@ponteonline.com**Stefania Pandakovic**Riccardo Crippa  
*Junior Specialist*Tel. 02 8631474  
libri.incisioni@ponteonline.com**Luca Ghirondi**Cristiana Gani  
*Assistant Specialist*Tel. 02 8631442  
vintage@ponteonline.com**Martino Lurani Cernuschi**

Claudia Vanotti

Tel. 02 8631420  
gioielli.oroologi@ponteonline.com**Giorgio Gregato**

Claudia Vanotti

Tel. 02 8631420  
gioielli.oroologi@ponteonline.com**Stefano Poli**Gaia Barbieri  
Lorenza ScublaTel. 02 8631425 02 8631454  
design@ponteonline.com**Giacomo Manoukian**

Gemma Fontana

Tel. 02 8631471  
tappeti.tessuti@ponteonline.com**Claudio Amighetti**

Gemma Fontana

Tel. 02 8631480  
strumenti.musicali@ponteonline.com**Alberto Coda Canati**

Cristiana Gani

Tel. 02 8631442  
filatelia.numismatica@ponteonline.com**Umberto Campi**

Anja Petrucci

Tel. 02 8631490  
historica@ponteonline.com**Silvia Berselli**

Anja Petrucci

Tel. 02 8631490  
fotografia@ponteonline.com**Carola Bianco Di San Secondo**Via Bricherasio 7 - Torino  
Tel. 011 541170 / 347 2331123  
carola.sansecondo@ponteonline.com**Chiara Ferrari**Rua del Muro 60 - Modena  
Tel. 373 8724888  
chiara.ferrari@ponteonline.com**Palazzo Crivelli**Via Pontaccio 12 - 20121 Milano  
Tel. +39 02 863 141  
info@ponteonline.com  
Cap. soc. €34.320,00  
Fax +39 02 720 220 83  
www.ponteonline.com







Venerdì 25 ottobre 2019  
ore 10.30  
dal lotto 1001 al lotto 1109







1001

**1001**

Coppia di galli in gres porcellanato (restauri)

Cina, fine secolo XVIII

*A pair of models of roosters (restorations)*

*China, late 18th century*

中國 十八世紀末 雄雞雕像 一對

(h. 44,5 cm.)

€ 1.600/1.700



1002

**1002**

Grande vaso con coperchio in porcellana policroma decorato con creature fantastiche in paesaggio, il coperchio sormontato da gallo (difetti, restauri e mancanze)

Giappone, secolo XIX

*A large polychrome enamel vase and cover decorated with mythical creatures, the cover with a finial shaped as a rooster (defects, restorations and losses)*

*Japan, 19th century*

日本 十九世紀 彩繪瑞獸圖蓋瓶

(h. 65 cm.)

€ 1.100/1.200





1004



1004

**1003**

Scultura in pietra grigia raffigurante bodhisattva Guanyin dalle lunghe vesti in posizione seduta circondata da altre divinità  
Cina, secolo XIX

*A grey stone stele carved with a seated Guanyin wearing long robes, the mandorla with more deities*

*China, 19th century*

中國 十九世紀 石雕觀音坐像

(h. 89 cm.)

€ 3.000/4.000



1004

**1004**

Gruppo di quattro dipinti raffiguranti scene di vita, inchiostro e colore su carta applicata su tela, in cornice (lievi difetti)

Cina, secolo XVIII

*Four paintings, ink and colours on paper, depicting leisurely scenes, mounted on cloth, framed (slight defects)*

*China, 18th century*

中國 十八世紀 人物故事畫 設色絹本 一組四件

(56x71 cm.)

€ 4.500/5.000



1004

**1005**

Coppia di coppette in porcellana bianca e blu decorate in stile Ming con rami e funghi lingzhi, marchio apocrifo Jiajing alla base  
Cina, secolo XX

*A pair of Ming-style blue and white cups decorated with branches and lingzhi fungus, apocryphal Jiajing mark to the base*

*China, 20th century*

中國 二十世紀 嘉靖仿款 仿明青花靈芝紋杯一對

(d. 6 cm.)

€ 250/300

**1009**

Manifattura Indiana  
Due sculture in bronzo  
*Indian Manufacture*

*Two bronze sculpture*

印度 銅雕像 兩件

(h. max 10 cm.)

€ 1.100/1.200

**1013**

Vaso in giadeite con venature verde mela scolpito con rami in fiore, base in legno  
Cina, secolo XX

*A jadeite vase, carved with flowering branches, the stone with apple-green veins, wood base*

*China, 20th century*

中國 二十世紀 玉瓶

(h. 14,5 cm.)

€ 150/200

**1006**

Potiche con coperchio in porcellana Famiglia Verde su fondo corallo decorata con paesaggi in riserve (difetti)

Cina, secolo XIX

*A coral-ground Famille Verte potiche and cover decorated with landscape scenes (defects)*

*China, 19th century*

中國 十九世紀 五彩花鳥紋蓋罐

(h. 31 cm.)

€ 200/250

**1010**

Coppa a stelo in porcellana bianca e blu decorata con drago  
Cina, secolo XX

*A blue and white porcelain stemcup decorated with a dragon*

*China, 20th century*

中國 二十世紀 青花龍紋高足碗

(h. 10,5 cm.)

€ 450/500

**1014**

Manifattura Indiana

Lotto composto da ventuno sculture in bronzo di soggetto diverso (misure diverse)

*Indian Manufacture*

*A group of twenty-one bronze sculptures*

印度 銅擺件 一組二十一件

€ 1.100/1.200

**1007**

Modello di Sampan in argento con base in legno scolpita ad onde (difetti)

Cina, secolo XX

*A silver model of a Sampan, wood base carved with waves (defects)*

*China, 20th century*

中國 二十世紀 銀舢板模型

(h. 20 cm.)

€ 150/250

**1011**

Sigillo in bronzo dalla forma quadrata, sormontato da leone buddhista accompagnato da cuccioli amovibili ad incastro, la base con iscrizione a sigillo (lievi difetti)

Cina, fine secolo XIX

*A bronze square seal, surmounted by a Buddhist lion surrounded by two detachable lion cubs, the base with inscription (slight defects)*

*China, late 19th century*

中國 十九世紀末 銅瑞獸式印章

(h. 8 cm.)

€ 900/1.000

**1015**

Gruppo di porcellane policrome decorate e motivi floreali

Cina, secolo XX

*A group of polychrome porcelain vessel decorated with floral motifs*

*China, 20th century*

中國 二十世紀 彩繪梅花紋瓷器 五件

€ 100/120

**1008**

Coppia di vasetti da camino in porcellana decorata a motivi floreali con coperchi e basi in legno

Cina, secolo XIX

*A pair of miniature garniture vases decorated with floral motifs, wood and base covers*

*China, 19th century*

中國 十九世紀 彩繪花鳥紋蓋瓶

(h. 14 cm.)

€ 550/600

**1012**

Coppia di vasi in porcellana policroma Famiglia Rosa Cantonese decorati con figure in battaglia (difetti)

Cina, secolo XIX

*A pair of Cantonese Famille Rose vases decorated with figures in battle scenes (defects)*

*China, 19th century*

中國 十九世紀 廣彩戰圖瓶 一對

(h. 36 cm.)

€ 700/800

**1016**

Ciotola in porcellana da esportazione Famiglia Rosa raffigurante battuta di caccia, base in legno (difetti e restauri)

Cina, seconda metà secolo XVIII

*A Chinese export porcelain Famille Rose bowl decorated with a hunting scene wood base (defects and restorations)*

*China, second half 18th century*

中國 十八世紀下半葉 粉彩狩獵圖外銷碗

(d. 38 cm.)

€ 1.500/1.800







1017

**1017**

Coppia di ciotole in porcellana a invetriatura monocroma sangue di bue  
Cina, secolo XIX

*A pair of sang-de-beauf porcelain bowls*

*China, 19th century*

中國 十九世紀 紅釉碗 一對

(d. 16,5 cm.)

€ 650/700

**1018**

Manifattura indiana

Due calamai in bronzo

*Indian Manufacture*

*Two bronze ink wells*

印度 銅墨水容器

(l. max 25 cm.)

€ 1.100/1.200

**1019**

Cinque netsuke in avorio raffiguranti lottatori di sumo, con firme

Giappone, periodo Meiji (1868-1912)

*Five ivory netsukes depicting sumo wrestler, signed*

*Japan, Meiji period (1868-1912)*

日本 明治 象牙相撲選手根付 五件 落款

(h. max 5 cm.)

Il presente lotto potrebbe essere soggetto a restrizioni di Importazione ed Esportazione a seguito della regolamentazione Cites di alcuni Paesi extra UE

*This lot may be subject to Import/Export restrictions due to CITES regulations in some extra UE countries*

由于一些非欧盟国家对于濒危物种贸易 (CITES) 的管制, 此拍品可能会受到进出口限制

€ 350/400



1018

**1020**

Gruppo di otto piatti in porcellana bianca e blu e dettagli in smalti rossi decorati con motivi vegetali e calligrafia

Cina, secolo XX

*A group of eight blue, white and red porcelain dishes decorated with floral motifs and calligraphy*

*China, 20th century*

中國 二十世紀 青花礬紅盤 一組八件

(d. max 24 cm.)

€ 250/300

**1021**

Coppia di ciotole in porcellana Famiglia Rosa decorate con i personaggi dello Wu Shuang Pu

Cina, secolo XX

*A pair of Famille Rose porcelain bowls decorated with figures from the Wu Shuang Pu*

*China, 20th century*

中國 二十世紀 粉彩無雙譜圖碗 一對

(d. 17 cm.)

€ 450/500

**1022**

Quattro netsuke in avorio, con firme

Giappone, periodo Meiji (1868-1912)

*Four ivory netsukes, signed*

*Japan, Meiji period (1868-1912)*

日本 明治 象牙根付 四件 落款

(h. max 6 cm.)

Il presente lotto potrebbe essere soggetto a restrizioni di Importazione ed Esportazione a seguito della regolamentazione Cites di alcuni Paesi extra UE

*This lot may be subject to Import/Export restrictions due to CITES regulations in some extra UE countries*

由于一些非欧盟国家对于濒危物种贸易 (CITES) 的管制, 此拍品可能会受到进出口限制

€ 180/200



1019





1024

**1023**

Quattro netsuke in avorio, di cui uno non firmato  
 Giappone, periodo Meiji (1868-1912)  
*Four ivory netsukes, one not signed*  
 Japan, Meiji period (1868-1912)  
 日本 明治 象牙根付 四件  
 (h. max 5 cm.)

Il presente lotto potrebbe essere soggetto a restrizioni di Importazione ed Esportazione a seguito della regolamentazione Cites di alcuni Paesi extra UE

*This lot may be subject to Import/Export restrictions due to CITES regulations in some extra UE countries*

由于一些非欧盟国家对于濒危物种贸易 (CITES) 的管制, 此拍品可能会受到进出口限制

€ 150/200

**1024**

Incensiere in bronzo con anse leonine decorato con creature fantastiche, il coperchio con draghi tra le nuvole (difetti)

Cina, secolo XVIII

A bronze censer and cover, with twin lion-head handles, decorated with mythical creatures, the cover with dragons amongst clouds (defects)

China, 18th century

中國 十八世紀 銅獸紋香爐

(h. 14 cm.)

€ 250/300

**1025**

Due coppie di xilografie policrome raffiguranti attori, firmate rispettivamente Toyokuni III e Kunisada (difetti)

Giappone, periodo Meiji (1868-1912)

*Two pairs of polychrome woodblock prints depicting actors, signed and Toyokuni III and Kunisada (defects)*

Japan, Meiji period (1868-1912)

日本 明治 彩繪人像木刻 兩對

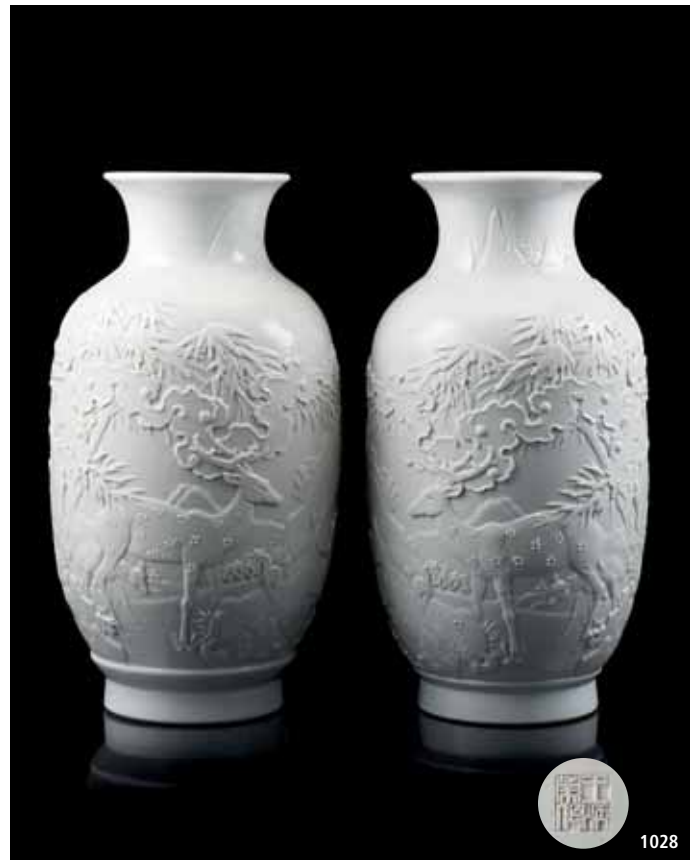
€ 120/150



1025 (uno di due)



1026



1028



1027

#### 1026

Scatola in porcellana a trapezio con decoro a smalti wucai di drago e fenice in volo, alla base marchio apocrifo Wanli

Cina, secolo XIX

*An ingot-shape box and cover in wucai porcelain decorated with dragon and phoenix, apocryphal Wanli mark to the base*

China, 19th century

中國 十九世紀 萬曆仿款 五彩龍鳳紋蓋盒

(h. max 7,5 cm.)

€ 1.800/2.000

#### 1027

Pipistrello con moneta in giada color celadon

Cina, secolo XX

*A celadon jade carving of a bat and a coin*

China, 20th century

中國 二十世紀 青玉雕蝙蝠把件

(l. 5,5 cm.)

€ 1.100/1.200

#### 1028

Coppia di vasi cilindrici in porcellana monocroma bianca, ciascuno decorato con cervi tra rami di pino, alla base marchio dell'artista Wang Bingrong

Cina, metà secolo XIX

*A pair of white porcelain cylindrical vases, each decorated in relief with deer amongst pine trees, with a Wang Bingrong seal to the base*

China, half 19th century

中國 十九世紀中葉 王炳榮底款 白釉梅花鹿圖瓶 一對

(h. 22,5 cm.)

€ 2.000/2.200

#### 1029

Manifattura Indiana

Due sculture in bronzo di soggetto diverso

*Indian Manufacture*

*Two bronze sculpture*

印度 銅雕像 兩件

(h. max 18 cm.)

€ 1.600/1.700





1031



1032

**1030**

Coppia di vasi in porcellana Famiglia Rosa Cantonese decorati con motivi floreali e figure (difetti)

Cina, metà secolo XIX

*A pair of Cantonese Famille Rose vases decorated with figures and floral motifs (defects)*

*China, half 19th century*

中國 十九世紀中葉 廣彩人物花卉紋瓶 一對

(h. 63 cm.)

€ 800/900

**1031**

Scultura in bronzo dorato raffigurante Shri Devi a cavallo

Tibet/Nepal, secolo XX

*A gilt bronze figure of Shri Devi on horse*

*Tibet/Nepal, 20th century*

西藏/尼泊爾 二十世紀 鎏金銅乘馬佛像

(h. 19 cm.)

€ 2.600/2.800

**1032**

Ciotola in porcellana bianca e blu decorata con motivo di fiori e foglie di loto a volute, marchio apocrifo Qianlong alla base

Cina, secolo XIX/XX

*A blue and white bowl decorated with lotus flowers and scrolling leaves, apocryphal Qianlong mark to the base*

*China, 19th/20th century*

中國 十九/二十世紀 乾隆仿款 青花花卉紋盆

(d. 13 cm.)

€ 2.800/3.000

**1033**

Placca in giada color celadon con caratteri di buon auspicio

Cina, secolo XX

*A celadon jade plaque decorated with auspicious characters*

*China, 20th century*

中國 二十世紀 青玉平安無事牌

(l. max 6,2 cm.)

€ 1.400/1.600



1033



1034

**1034**

Placca in porcellana raffigurante paesaggio con montagne e fiume, con calligrafia, con firma Wang Yeting, cornice non originale

Cina, secolo XX

*A porcelain plaque decorated with mountains and rivers, with calligraphy, signed Wang Yeting, frame not original China, 20th century*

中國 二十世紀 汪野亭 山水畫瓷板

(36,5x25,8 cm.)

€ 2.800/3.000

**1035**

Manifattura Indiana

Due pugnali rituali in bronzo

*Indian Manufacture*

*Two ritual bronze dagger*

印度 銅匕首 兩件

(l. max 25 cm.)

€ 2.200/2.400

**1036**

Gruppo di quattro copri lingam in bronzo, Maharashtra (difetti)

India, secolo XIX

*Four bronze lingam cover, Maharashtra (defects)*

*India, 19th century*

印度 十九世紀 銅林伽套 一組四件

(h. max 8 cm.)

€ 1.800/2.000



1035



**1037**

Manifattura Indiana  
Tre sculture in bronzo di soggetto diverso  
*Indian Manufacture*  
*Three bronze sculpture*  
印度 銅雕像 三件  
(h. max 17 cm.)  
€ 1.600/1.700

**1038**

Scultura in giada grigia e russet raffigurante gruppi di funghi lingzhi e aironi  
Cina, secolo XX  
*A grey and russet jade group depicting lingzhi fungus and cranes*  
*China, 20th century*  
中國 二十世紀 玉雕靈芝把件  
(10x10 cm.)  
€ 1.600/1.800



1038

**1039**

Coppia di creature fantastiche in metallo cloisonné, marchio apocrifo Qianlong alla base  
Cina, secolo XIX  
*A pair of cloisonné enamel mythical creatures, apocryphal Qianlong mark to the base*  
*China, 19th century*  
中國 十九世紀 乾隆仿款 掐絲琺琅獸雕像 一對  
(l. max 16 cm.)  
€ 3.200/3.500



1039

**1040**

Manifattura Indiana  
Nove sculture in bronzo  
*Indian Manufacture*  
*Nine bronze sculpture*  
印度 銅雕像 九件  
(h. max 7 cm.)  
€ 1.100/1.200

**1044**

Portapennelli cilindrico in porcellana Famiglia Rosa decorato con saggi nel boschetto di bambù  
Cina, secolo XX  
*A Famille Rose cylindrical brushpot decorated with sages in a bamboo grove*  
*China, 20th century*  
中國 二十世紀 粉彩高士圖筆筒  
(h. 8,5 cm.)  
€ 350/400

**1048**

Vaso in giada scolpito a motivi di gusto arcaico, base in legno (difetti e mancanze)  
Cina, fine secolo XIX/inizio secolo XX  
*A jade vase decorated with archaistic motifs, wood base (defects and losses)*  
*China, late XIX/early XX century*  
中國 十九世紀末/二十世紀初 仿古玉瓶  
(h. 17 cm.)  
€ 150/200

**1041**

Servizio in porcellana policroma composto da vassoio, terrina con coperchio, tazzine e piccolo vaso decorato con paesaggio e calligrafia (tot. dieci pezzi)  
Cina, secolo XX  
*A porcelain table service composed by a tray, a tureen and cover, cups and a small vase decorated with a landscape scene and calligraphy (tot. ten pieces)*  
*China, 20th century*  
中國 二十世紀 彩繪山水圖餐具 一組十件  
€ 100/120

**1045**

Gruppo di dodici stampe a colori raffiguranti personaggi e calligrafia (difetti)  
Giappone, periodo Meiji (1868-1912)  
*A group of twelve coloured prints depicting figures and calligraphy (defects)*  
*Japan, Meiji period (1868-1912)*  
日本 明治 彩繪人物版畫 一組十二件  
€ 250/300

**1049**

Due potiches in porcellana di cui una a decoro Famiglia Verde, l'altra in stile Kakiemon, con montature in bronzo dorato (lievi difetti)  
Cina e Giappone, secolo XIX  
*A Famille Verte potiche and a Kakiemon-style potiche, with gilt bronze mounts (slight defects)*  
*China and Japan, 19th century*  
中國/日本 十九世紀 五彩及赤繪罐 兩件  
(h. 38 cm.)  
€ 500/600

**1042**

Manifattura Indiana  
Scatola in bronzo circolare con coperchio  
*Indian Manufacture*  
*A circular bronze box and cover*  
印度 銅圓蓋盒  
(d. max 15,5 cm.)  
€ 550/600

**1046**

Manifattura Indiana  
Scultura in alabastro raffigurante la divinità Shiva (o Mahesh il distruttore), con dettagli a colori  
*Indian Manufacture*  
*An alabaster sculpture of Shiva (Mahesh the destroyer), with coloured detail*  
印度 石膏濕婆雕像  
(h. max 8 cm.)  
€ 550/600

**1050**

Piattino in porcellana bianca e blu e rosso rame decorato con fiori di loto stilizzati, pipistrelli e simboli di buon auspicio, marchio apocrifo Qianlong alla base  
Cina, secolo XX  
*A blue and white and copper red porcelain saucer decorated with stylised lotus flowers, bats and auspicious symbols, apocryphal Qianlong mark to the base*  
*China, 20th century*  
中國 二十世紀 乾隆仿款 青花礬紅蓮花蝠紋盤  
(d. 16,5 cm.)  
€ 250/280

**1043**

Vaso in porcellana a smalti Famiglia Rosa Cantonese decorato con figure in scene di palazzo (lievi difetti)  
Cina, metà secolo XIX  
*A Cantonese Famille Rose vase decorated with figures in interior scenes (slight defects)*  
*China, half 19th century*  
中國 十九世紀中葉 廣彩人物圖瓶  
(h. 45 cm.)  
€ 600/700

**1047**

Coppia di vasi in metallo cloisonné decorati in policromia con motivi arcaici e geometrici (lievi difetti)  
Giappone, periodo Meiji (1868-1912)  
*A pair of cloisonné enamel vases decorated with archaistic and geometric motifs (slight defects)*  
*Japan, Meiji period (1868-1912)*  
日本 明治 掐絲琺瑯古老紋瓶 一對  
(h. 62 cm.)  
€ 600/800

**1051**

Coppia di vasi in porcellana policroma decorati con volatili tra rami fioriti, con montatura in bronzo dorato decorato con draghi (difetti)  
Giappone, secolo XIX  
*A pair of polychrome porcelain vases decorated with birds amongst flowering branches, with gilt bronze mounts decorated with dragons (defects)*  
*Japan, 19th century*  
日本 十九世紀 彩繪花鳥紋瓶 一對  
(h. 32 cm.)  
€ 100/150





1043



1046



1049



1044



1047



1050



1045 (dettaglio)



1048



1051



1052



1053

**1052**

Scuola cinese  
Veduta di Hong Kong  
olio su tela (difetti)  
Cina, secolo XIX  
*Chinese school*  
*View of Hong Kong*  
*oil on canvas (defects)*  
*China, 19th century*  
中國 十九世紀 香港風景圖 油畫  
(126x77 cm.)  
€ 650/700

**1053**

Buddha in bronzo dorato, raffigurato seduto su base a doppio loto  
Cina, fine secolo XIX/inizio secolo XX  
*A gilt bronze Buddha, portrayed seated on a double lotus base*  
*China, late XIX/early XX century*  
中國 十九世紀末/二十世紀初 鑲金銅佛坐像  
(h. 36 cm.)  
€ 3.800/4.000



**1054**

Grande vaso a balaustro in porcellana bianca e blu decorato con fiori di loto stilizzati tra rami, una banda di ruyi alla spalla, il collo con motivo a palmette

Cina, secolo XIX

*A large blue and white baluster vase decorated with stylised lotus flowers and scrolling leaves below a ruyi-head bands to the shoulder, the neck with a band of leaves*

China, 19th century

中國 十九世紀 青花纏枝蓮紋大瓶

(h. 77 cm.)

€ 4.500/5.000



1054

**1055**

Coppia di monaci buddhisti in bronzo con basi in legno, con iscrizioni alla base riferite al tempio buddhista di Ziji An (lievi difetti)

Cina, fine secolo XIX/inizio secolo XX

*A pair of bronze model of Buddhist monks, with wood bases, with inscriptions mentioning the Buddhist temple of Ziji An (slight defects)*

China, late XIX/early XX century

中國 十九世紀末/二十世紀初 紫金庵銅羅漢坐像 一對

(h. 20,5 cm.)

€ 2.500/3.000



1055



### 1056

Vassoietto in porcellana decorato in policromia a fanciulli (lievi difetti)  
Cina, periodo della Repubblica (1912-1949)  
*A small porcelain tray decorated with boys in polychrome enamels (slight defects)*  
China, Republic period (1912-1949)  
民國 彩繪童子圖托盤  
(28x24 cm.)  
€ 200/250

### 1057

Due vasetti ed una scatola con coperchio in ceramica invetriata in toni monocromi  
Cina, dinastia Ming (1368-1644) fine secolo XVII  
*Two monochrome small vases and a box with cover*  
China, Ming dynasty (1368-1644) late 17th century  
明 十七世紀末 單色釉陶瓶兩件及蓋盒  
(h. max 5 cm.)  
€ 550/600

### 1058

Potiche in porcellana Famiglia Rosa decorata con scena di fanciulli in un giardino, marchio apocrifo Qianlong alla base  
Cina, secolo XX  
*A Famille Rose porcelain potiche decorated with boys at play in a garden, apocryphal Qianlong mark to the base*  
China, 20th century  
中國 二十世紀 乾隆仿款 粉彩童子圖罐  
(h. 21,5 cm.)  
€ 450/500

### 1059

Versatoio in porcellana bianca e blu decorato con cervi e aironi, marchio apocrifo Xuande alla base (lievi difetti)  
Cina, secolo XIX  
*A blue and white porcelain ewer, decorated with deer and cranes, with an apocryphal Xuande mark to the base (slight defects)*  
China, 19th century  
中國 十九世紀 宣德仿款 青花鹿紋持壺  
(h. 24 cm.)  
€ 350/400

### 1060

Vaso a doppia zucca in porcellana bianca e blu decorato con dama e fanciulli, marchio apocrifo Kangxi alla base  
Cina, secolo XIX  
*A double gourd porcelain vase decorated in blue and white with ladies and boys, with an apocryphal Kangxi mark to the base*  
China, 19th century  
中國 十九世紀 康熙仿款 青花仕女童子圖葫蘆瓶  
(h. 25 cm.)  
€ 250/300

### 1061

Manifattura del Sud-est Asiatico  
Due sculture in bronzo raffiguranti divinità  
*Southeast Asian manufacture*  
Two bronze sculptures depicting deities  
東南亞 銅雕像 兩件  
(h. max 24,5 cm.)  
€ 500/600

### 1062

Coppia di vasi in bronzo con anse ad anelli, decorati con bande parallele a motivi arcaici in rilievo  
Cina, tarda dinastia Ming sec. XVII (difetti)  
*A pair of bronze vases with twin ring handles, decorated in relief with parallel bands of archaic motifs*  
Cina, late Ming dynasty 17th century (defects)  
明末 十七世紀 銅古老浮紋環耳瓶 一對  
(h. 22 cm.)  
€ 600/700

### 1063

Tre stampe a colori raffiguranti dame, una firmata Gekko, in cornice (difetti)  
Giappone, fine secolo XIX  
*Three colours prints depicting ladies, one signed Gekko, framed (defects)*  
Japan, late 19th century  
日本 十九世紀末 仕女版畫 三幅  
(misura tot. 76,5x43 cm.)  
€ 100/150

### 1064

Piatto in porcellana Famiglia Rosa con decoro centrale di peonie in fiore con bordatura a testa di lancia (lievi difetti)  
Cina, secolo XVIII  
*A Famille Rose dish decorated with a central scenes of flowering peonies in a spear-head border (slight defects)*  
China, 18th century  
中國 十八世紀 粉彩牡丹紋盤  
(d. 34,5 cm.)  
€ 350/400

### 1065

Potiche in porcellana bianca e blu decorata a pannelli raffiguranti creature fantastiche  
Cina, secolo XIX  
*A blue and white porcelain jar decorated with panels depicting mythical creatures*  
China, 19th century  
中國 十九世紀 青花獸圖罐  
(h. 22,5 cm.)  
€ 500/600

### 1066

Manifattura Indiana  
Lotto composto da ventuno sculture in bronzo di varia tipologia e dimensione  
*Indian Manufacture*  
A group of twenty-one bronze sculptures  
印度 銅擺件 一組二十一件  
€ 500/600

### 1067

Ciotola in porcellana Famiglia Rosa decorata a motivi floreali, marchio Daoguang alla base e del periodo, unita ad una coppetta in porcellana decorata a motivi floreali (difetti)  
Cina, dinastia Qing, periodo Daoguang (1821-1850)  
*A Famille Rose bowl decorated with floral motifs, together with a small bowl with floral decoration (defects)*  
China, Qing dynasty, Daoguang period (1821-1850)  
清 道光 粉彩花卉紋杯碗  
(d. max 18,5 cm.)  
€ 150/200







1068

**1068**

Intaglio in agata scolpito e traforato con fiori di loto  
Cina, secolo XX  
*An agate carved and pierced model of a lotus flowers*  
*China, 20th century*  
中國 二十世紀 瑪瑙蓮花雕件  
(l. max 8,5 cm.)  
€ 800/900



1069

**1069**

Ciotola in porcellana ad invetriatura "egg and spinach" (lievi difetti)  
Cina, dinastia Qing, periodo Kangxi (1662-1722)

Provenienza  
Eskenazi Antichità  
Collezione Luigi Laura

*An 'egg and spinach' porcelain bowl (slight defects)*  
*China, Qing dynasty, Kangxi period (1662-1722)*

*Provenance: labels to the base Eskenazi Antichità;*  
*Collezione Luigi Laura*

清 康熙 素三彩碗  
(d. 15,5 cm.)  
€ 450/500



1070

**1070**

Gruppo di quattro copri lingam in bronzo, Maharashtra (difetti)  
India, secolo XIX  
*Four bronze lingam cover, Maharashtra (defects)*  
*India, 19th century*  
印度 十九世紀 銅林伽套 一組四件  
(h. max 14 cm.)  
€ 1.800/2.000

**1071**

Guanyin con corona e gioielli in bronzo sul dorso di una qilin,  
un'iscrizione calligrafica al retro, con base  
Cina, dinastia Ming (1368-1644)

*A bronze model of Guanyin wearing a crown and jewels,  
calligraphy incised to the base, seated on a qilin, on a base  
China, Ming dynasty (1368-1644)*

明 銅觀音坐像  
(h. 25 cm.)

€ 2.200/2.500

1071

**1072**

Placca in porcellana rettangolare decorata con scena di paesaggio  
fluviale e montano con figure e calligrafia, con firma Wang Yeting  
Cina, secolo XX

*A rectangular porcelain plaque decorated with a river and  
mountain landscape with figures, with a signature reading Wang  
Yeting*

Cina, 20th century

中國 二十世紀 汪野亭 山水畫瓷板

(54,5x33,5 cm.)

€ 1.200/1.500

1072





1073

**1073**

Tre coppette da libagione in porcellana Blanc-de-Chine  
China, secolo XVIII  
*Three Blanc-de-Chine libatory cups*  
China, 18th century  
中國 十八世紀 德化瓷奠酒杯 三件  
(h. max 8 cm.)  
€ 550/600



1074

**1074**

Coppia di vasi a collo alto in metallo a decoro cloisonné (lievi difetti)  
Giappone, secolo XX  
*A pair of cloisonné enamel vases (slight defects)*  
Japan, 20th century  
日本 二十世紀 掐絲琺琅龍紋瓶 一對  
(h. 37 cm.)  
€ 350/400



1075

**1075**

Coppia di potiches con coperchio in porcellana policroma Famiglia Rosa Cantonese decorate con figure (difetti)  
Cina, secolo XIX  
*A pair of Cantonese Famille Rose baluster jars and covers decorated with figures (defects)*  
China, 19th century  
中國 十九世紀 廣彩人物圖蓋瓶 一對  
(h. 43 cm.)  
€ 700/800



1076

**1076**

Manifattura Indiana  
Quattro sculture in bronzo  
*Indian Manufacture*  
Four bronze sculpture  
印度 銅雕像 四件  
(h. max 8 cm.)  
€ 1.100/1.200

**1077**

Coppia di coppette in porcellana bianca e blu decorate con motivo di onde in tempesta e pipistrelli in volo in smalto rosso, alla base marchio Xianfeng e del periodo

Cina, dinastia Qing, periodo Xianfeng (1851-1861)

*A pair of blue and white cups decorated with the foaming waves motif and flying auspicious bats highlighted in red, Xianfeng mark to the base and of the period*

*China, Qing dynasty, Xianfeng period (1851-1861)*

清 咸豐 青花礬紅蝠紋杯 一對

(h. 8,5 cm.)

€ 450/500



1077

**1078**

Due sculture in giada color celadon e ruggine raffiguranti un gatto e un bufalo

Cina, secolo XX

*Two celadon and russet jade carvings depicting a cat and a buffalo*

*China, 20th century*

中國 二十世紀 青玉貓擺件及黃褐玉水牛擺件

(l. max 4 cm.)

€ 350/400



1078

**1079**

Tagliacarte in avorio inciso e traforato raffigurante figure e paesaggi

Cina, secolo XIX

*An ivory paper knife, carved and pierced with figures and landscapes*

*China, 19th century*

中國 十九世紀 象牙裁紙刀

(h. 47 cm.)

Il presente lotto potrebbe essere soggetto a restrizioni di Importazione ed Esportazione a seguito della regolamentazione Cites di alcuni Paesi extra UE

*This lot may be subject to Import/Export restrictions due to CITES regulations in some extra UE countries*

由于一些非欧盟国家对于濒危物种贸易 (CITES) 的管制, 此拍品可能会受到进出口限制

€ 200/250



1079

**1080**

Fioriera di forma ottagonale in porcellana Famiglia Rosa a fondo turchese con decoro di fiori e farfalle, base in legno (mancanze)

Cina, inizio secolo XX

*A turquoise-ground Famille Rose octagonal jardiniere decorated with butterflies and flowers, wood base (losses)*

*China, early 20th century*

中國 二十世紀初 松石綠地粉彩蝶戀花紋花盆

(l. 25 cm.)

€ 300/400



1080



1081

#### 1081

Scatola cilindrica in avorio con coperchio scolpito con scena di paesaggio e motivi floreali, con firma  
Giappone, periodo Meiji (1868-1912)

*An ivory cylindrical box and cover carved and pierced with a landscape scene and floral motifs, with signature*

*Japan, Meiji period (1868-1912)*

日本 明治 象牙雕風景圖圓蓋盒

(h. 18 cm.)

Il presente lotto potrebbe essere soggetto a restrizioni di Importazione ed Esportazione a seguito della regolamentazione Cites di alcuni Paesi extra UE

*This lot may be subject to Import/Export restrictions due to CITES regulations in some extra UE countries*

由于一些非欧盟国家对于濒危物种贸易 (CITES) 的管制, 此拍品可能会受到进出口限制

€ 1.200/1.500



1082

#### 1082

Grande vaso in porcellana Famiglia Rosa, con doppie anse a guisa di creature fantastiche stilizzate, decorato con scena tratta dal "Romanzo dei Tre Regni" (Sanguo Yanyi), e motivi floreali entro riserve, contornate da simboli Taoisti e Buddhisti, pipistrelli e motivi geometrici su fondo turchese, alla base marchio apocrifo Qianlong (difetti)

Cina, secolo XIX

*A large Famille Rose vase, with twin stylised mythical beasts handles, decorated with panels depicting a scene from The Romance of the Three Kingdoms (Sanguo Yanyi) and floral motifs, surrounded by Taoist and Buddhist emblems, bats and geometric motifs, apocryphal Qianlong mark to the base (defects)*

*China, 19th century*

中國 十九世紀 乾隆仿款 粉彩三國演義圖大瓶

(h. 70,5 cm.)

€ 2.800/3.000

Il "Romanzo dei Tre Regni" è uno dei quattro grandi romanzi classici della letteratura cinese. Si tratta di un'opera di tipo storico-legendario, composta nel XIV secolo che tratta di conflitti militari e politici accaduti verso la fine della dinastia Han, nel periodo dei Tre Regni. La scena riprodotta sul vaso raffigura il signore della guerra Liu Bei accompagnato da ufficiali e servitori in arrivo presso un cancello guardato da un fanciullo, oltre il quale è seduto lo stratega militare Zhuge Liang, intento a suonare il qin.



**1083**

Placca in giada bianca con drago e bambù

Cina, secolo XX

*A white jade plaque decorated with a dragon and bamboo*

*China, 20th century*

中國 二十世紀 白玉雕龍紋把件

(l. max 4,9 cm.)

€ 1.400/1.600



1083

**1084**

Vaso in metallo cloisonné decorato a motivi fogliati con anse a teste di draghi (difetti)

Cina, secolo XIX

*A cloisonné enamel vase with twin dragon head handles, decorated with scrolling leaves (defects)*

*China, 19th century*

中國 十九世紀 掐絲琺瑯纏枝蓮紋雙龍耳瓶

(h. 49 cm.)

€ 1.100/1.200



1084



**1085**

Coppia di vasi biancati in porcellana Famiglia Rosa cantonese decorati con figure in scene di palazzo (difetti)

Cina, secolo XIX

*A pair of Cantonese Famille Rose vases decorated with figures in interior scenes (defects)*

*China, 19th century*

中國 十九世紀 廣彩人物圖雙耳瓶 一對

(h. 34 cm.)

€ 600/700



**1086**

Intaglio in agata scolpito e traforato con fiori di loto

Cina, secolo XX

*An agate carved and pierced model of a lotus flowers*

*China, 20th century*

中國 二十世紀 瑪瑙蓮花雕件

(l. max 8,5 cm.)

€ 800/900



**1087**

Quattro netsuke in avorio, con firme

Giappone, periodo Meiji (1868-1912)

*Four ivory netsukes, signed*

*Japan, Meiji period (1868-1912)*

日本 明治 象牙根付 四件

(l. max 4,5 cm.)

Il presente lotto potrebbe essere soggetto a restrizioni di Importazione ed Esportazione a seguito della regolamentazione Cites di alcuni Paesi extra UE

*This lot may be subject to Import/Export restrictions due to CITES regulations in some extra UE countries*

由于一些非欧盟国家对于濒危物种贸易 (CITES) 的管制, 此拍品可能会受到进出口限制

€ 450/500



**1088**

Coppia di vasi in bronzo decorati in rilievo con fanciullo (lievi difetti)

Giappone, periodo Meiji (1868-1912)

*A pair of bronze vases decorated with applied boys (slight defects)*

*Japan, Meiji period (1868-1912)*

日本 明治 銅童子浮紋瓶 一對

(h. 20 cm.)

€ 500/600

**1089**

Tavolino basso in legno a intarsi in madreperla decorato con dame al chiaro di luna e motivi floreali (difetti)

Corea, secolo XIX

*A wood low table with mother-of-pearl insets decorated with ladies under the moonlight and floral motifs (defects)*

Korea, 19th century

韓國 十九世紀 珍珠母貝嵌仕女圖木茶几

(43,5x23,5x16 cm.)

€ 100/200



1089

**1090**

Ciotola in porcellana Famiglia Rosa a decoro floreale, con montatura in bronzo (lievi difetti)

Cina, secolo XIX

*A Famille Rose bowl decorated with floral motifs, with bronze mounts (slight defects)*

China, 19th century

中國 十九世紀 粉彩牡丹紋碗

(d. 29 cm.)

€ 500/600



1090

**1091**

Tre netsuke in avorio, con firma

Giappone, periodo Meiji (1868-1912)

*Three ivory netsukes, signed*

Japan, Meiji period (1868-1912)

日本 明治 象牙根付 三件 落款

(h. max 4 cm.)

Il presente lotto potrebbe essere soggetto a restrizioni di Importazione ed Esportazione a seguito della regolamentazione Cites di alcuni Paesi extra UE

*This lot may be subject to Import/Export restrictions due to CITES regulations in some extra UE countries*

由于一些非欧盟国家对于濒危物种贸易 (CITES) 的管制, 此拍品可能会受到进出口限制

€ 150/200



1091

**1092**

Manifattura Indiana

Cinque sculture in bronzo

*Indian Manufacture*

*Five bronze sculpture*

印度 銅雕像 五件

(h. max 10 cm.)

€ 1.100/1.200



1092





1093



1095



1094

#### 1093

Vaso in porcellana bianca e blu decorato in stile Ming con drago alato tra le nuvole, fenice e altre creature fantastiche  
Cina, secolo XIX

*A blue and white Ming-style vase decorated with a winged dragon amongst clouds, a phoenix and mythical creatures*

*China, 19th century*

中國 十九世紀 仿明青花龍鳳紋瓶

(h. 60 cm.)

€ 2.200/2.500

#### 1094

Piatto in bronzo decorato al centro con oro, shibuichi e rame takazogan con Gyoran Kannon su carpa accompagnata da due demoni, marchio sul tetro Manifattura Komai Kyoto (lievi difetti)

Giappone, periodo Meiji (1868-1912)

*An inlaid bronze dish the centre decorated in gold, bronze, shibuichi and copper takazogan with Gyoran Kannon, marked Komai Kyoto to the reverse (slight defects)*

*Japan, Meiji period (1868-1912)*

日本 明治 銅魚藍觀音浮紋盤

(d. 30,5 cm.)

€ 2.000/2.200

#### 1095

Coppia di vasi biancati in porcellana Famiglia Rosa cantonese, poggianti su basi in legno laccato (difetti e mancanze)

Cina, secolo XIX

*A pair of Cantonese Famille Rose vase of baluster form, lacquered wood bases (defects and losses)*

*China, 19th century*

中國 十九世紀 廣彩人物花卉紋雙耳瓶 一對

(h. 27,5 cm.)

€ 900/1.000



1096



1097

**1096**

Una raccolta di componimenti poetici cinesi di epoca Tang illustrati da Katsushika Hokusai, editore Takai Ranzan 1833

Giappone

*Chinese poetry of the Tang dynasty illustrated by Katsushika Hokusai, editor Takai Ranzan, 1833*

Japan

日本 葛飾北斎唐詩集

€ 1.200/1.500

**1097**

Placchetta in giada bianca con calligrafia e fiori di peonie

Cina, secolo XX

*A white jade small plaque decorated with calligraphy and peony flowers*

*China, 20th century*

中國 二十世紀 白玉雕牡丹紋牌

(l. 5,5 cm.)

€ 1.300/1.400

**1098**

Vasetto in porcellana a invetriatura color celadon con decoro a rilievo di fiori e rami, alla base marchio Daoguang a sigillo e del periodo Cina, dinastia Qing, periodo Daoguang (1821-1850)

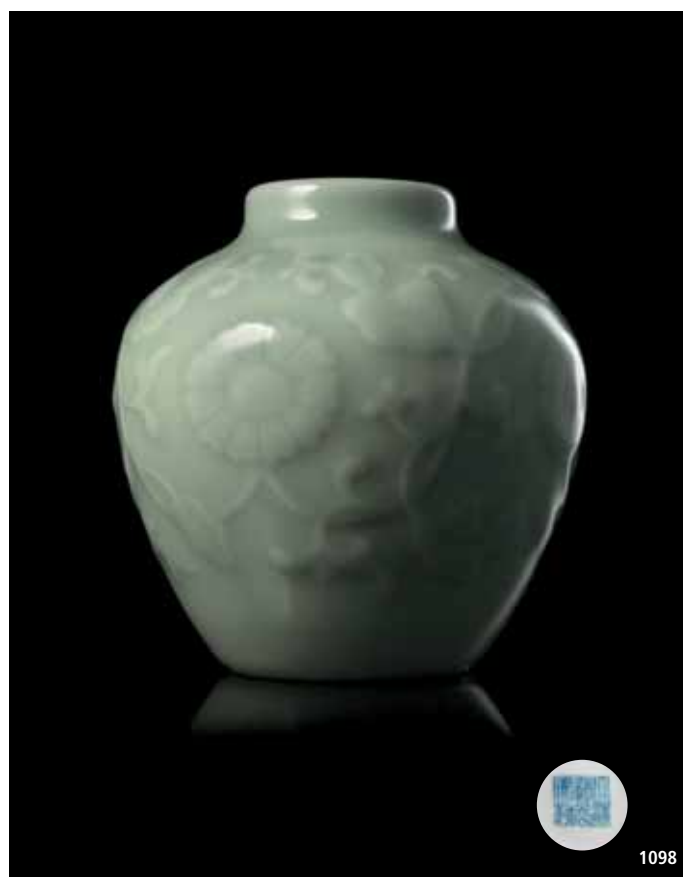
*A small celadon-glazed porcelain vase decorated in relief with flowering branches, Daoguang seal mark to the base and of the period*

*China, Qing dynasty, Daoguang period (1821-1850)*

清 道光 青釉花卉浮紋瓶

(h. 9 cm.)

€ 2.200/2.500



1098



1099

**1099**

Coppia di vasi a tromba con il bordo lobato in porcellana policroma decorata con scene di battaglia (difetti)

Giappone, periodo Meiji (1868-1912)

*A pair of trumpet-necked lobed vases decorated with a battle scene in polychrome enamels (defects)*

*Japan, Meiji period (1868-1912)*

日本 明治 彩繪戰圖瓶 一對

(h. 110 cm.)

€ 2.600/2.700



1100

**1100**

Grande vasca per pesci in porcellana Famiglia Verde decorata con scena continua di pescatori sul fiume

Cina, secolo XIX

*A large Famille Verte fishbowl, decorated with a continuous scene of fishermen by the river*

*China, 19th century*

中國 十九世紀 五彩人物山水圖大魚缸

(d. 52 cm.)

€ 3.800/4.000





1101



1102

**1101**

Frammento della sezione inferiore di uno stupa in bronzo dorato decorato con figure realizzate in repoussé (lievi difetti)  
Nepal, secolo XV

*A gilt bronze section of the lower part of a stupa, decorated with figures in repoussé technique (slight defects)*

Nepal, 15th century

尼泊爾 十五世紀 銅佛塔碎片  
(31x13 cm.)

€ 3.500/4.000

**1102**

Placca in avorio scolpita in bassorilievo con fanciulli, con supporto in legno

Cina, secolo XIX

*An ivory plaque carved in relief with boys, wood support*

China, 19th century

中國 十九世紀 象牙童子群雕擺件  
(l. 17 cm.)

Il presente lotto potrebbe essere soggetto a restrizioni di Importazione ed Esportazione a seguito della regolamentazione Cites di alcuni Paesi extra UE

*This lot may be subject to Import/Export restrictions due to CITES regulations in some extra UE countries*

由于一些非欧盟国家对于濒危物种贸易 (CITES) 的管制, 此拍品可能会受到进出口限制

€ 2.000/2.500

### 1103

Grande vasca per pesci (in cinese "gang") in porcellana a invetriatura clair-de-lune, dal corpo robusto e arrotondato che sale ripidamente fino ad una spalla alta curvandosi al bordo, con elegante decoro in rilievo raffigurante al centro fiori di loto tra racemi a volute al di sopra di onde stilizzate, al bordo superiore una banda decorativa a greche e teste di ruyi, con base in legno scolpita a ruyi  
Cina, secolo XVIII

Provenienza  
Famiglia nobile dell'Italia settentrionale

*A large clair-de-lune-glazed fish bowl ('gang') robustly potted with rounded sides rising steeply to a high shoulder and curving in at the rim, with molded decoration of a central band depicting lotus flowers amongst scrolling leaves, above stylised waves, the upper section with a key-fret band and ruyi heads, with wood stand carved with ruyi heads China, 18th century*

*Provenance  
A North-Italian noble family*

中國 十八世紀 天藍釉纏枝牡丹浮紋大魚缸  
(d. 59; h. 49 cm.)

€ 38.000/42.000

Considerata una delle invetriature monocrome più sofisticate, la porcellana clair-de-lune è caratterizzata da tonalità tenui e pallide, tendenti al color lavanda. Si ottiene con una miscela a basso contenuto di cobalto (circa l'1%), sapientemente realizzata dai maestri di Jingdezhen, la capitale cinese della porcellana, e successivamente sottoposta ad un procedimento di cottura ad altissime temperature. In uso a partire dal tardo periodo Kangxi (1662-1722) e riservata a poche tipologie di oggetti prodotti per la casa imperiale, si distingue per la grande eleganza e sobrietà. In cinese mandarino questa particolare tonalità di azzurro si chiama "tian lan you", che può essere tradotto come "colore del cielo dopo la pioggia". Il decoro a fiori di loto è molto frequente nelle porcellane cinesi, ma non solo: è soggetto di rappresentazioni artistiche, componimenti poetici e letterari. Nella cultura cinese a questo fiore vengono attribuite qualità particolarmente positive. La caratteristica di sbocciare tra acque fangose lo rende simbolo di purezza, integrità e incorruttibilità. Venerato dai Taoisti e sacro per i Buddhisti, tanto da essere parte degli Otto Emblemi Buddhisti (bajixiang).





1104

Scultura in bronzo dorato raffigurante il Buddha della medicina, Bhaishajyaguru, seduto in dhyanasana, nella mano destra il frutto medicale myrobalan, nella sinistra una ciotola per le offerte, indossa una dhoti delicatamente incisa, con base in legno  
Tibet, secolo XVI/XVII

Provenienza

Eskenazi Antichità, Milano, catalogo Arte Himalayana 28 Novembre - 22 Dicembre 1979, n. 34, pag. 78

*A gilt-bronze figure of the medicine Buddha, Bhaishajyaguru, seated in dhyanasana on a double-lotus base, holding a medicinal fruit in his right hand and an alms bowl in his left, wearing a dhoti with delicately incised decoration, with wood base  
Tibet, 16th/17th century*

Provenance

Eskenazi, Milan, catalogue Arte Himalayana, 28 November-22 December 1979, n. 34, p.78

西藏 十六/十七世紀 鎏金銅藥師佛坐像  
(h. 13.5 cm.)  
€ 12.000/15.000



Dettaglio



1105

Grande paravento a sei ante in lacca cinabro, decorato con avorio scolpito raffigurante Immortali taoisti in scene di paesaggio, creature fantastiche e motivi floreali (difetti e mancanze)  
Cina, secolo XVIII/XIX

*A six fold cinnabar lacquer screen with applied carved ivory elements depicting the Daoist Immortals in landscape scenes, mythical creatures, floral motifs (defects and losses)*  
*China, 18th/19th century*

中國 十八/十九世紀 象牙嵌仙人圖六門屏風  
(cad. 188x41 cm.)

Il presente lotto potrebbe essere soggetto a restrizioni di Importazione ed Esportazione a seguito della regolamentazione Cites di alcuni Paesi extra UE  
This lot may be subject to Import/Export restrictions due to CITES regulations in some extra UE countries  
由于一些非欧盟国家对于濒危物种贸易 (CITES) 的管制, 此拍品可能会受到进出口限制  
€ 12.000/15.000









1106

Coppa biansata con coperchio in metallo cloisonné, dalla forma arcaica dou, decorata a maschere taotie e motivi geometrici in toni vividi, il coperchio sormontato da leone buddhista con palla di broccato in bronzo dorato, alla base marchio Jingtai Cina, secolo XVIII

*A cloisonné enamel vessel and cover of archaistic form, dou, decorated with colourful enamels with taotie masks and geometric motifs, the cover surmounted by a gilt bronze Buddhist lion with a brocade ball, the base with a four-character Jingtai mark  
China, 18th century*

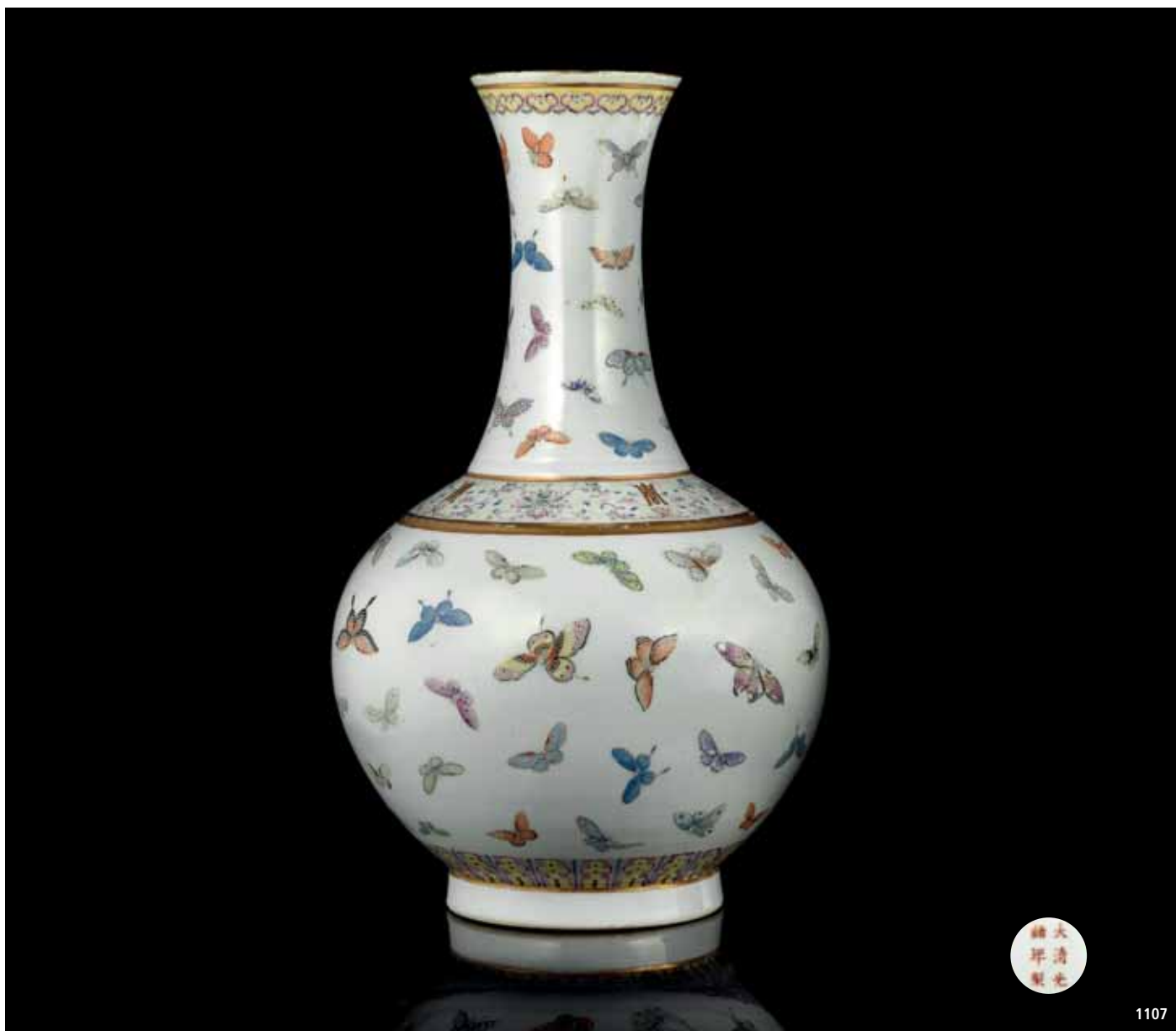
中國 十八世紀 景泰藍饕餮纏枝蓮紋斗  
(h. 38 cm.)  
€ 6.500/7.000



Dettaglio







# 1107

Vaso in porcellana Famiglia Rosa, con corpo globulare, che sale da un piede dritto a un collo alto svasato al bordo, raffinatamente smaltato con il motivo delle "cento farfalle", diviso da un'ampia fascia di caratteri dorati shou intervallati da rametti di loto stilizzati, il bordo circondato da una fascia ruyi e il piede con pendenti su fondo giallo, la base con un marchio Guangxu a sei caratteri in rosso ferro

Cina, dinastia Qing, periodo Guangxu (1875-1908)

*A Famille Rose bottle vase with a globular body, rising from a straight foot to a tall waisted neck flaring at the rim, the exterior brightly enamelled with the 'hundred butterflies' design, divided by a wide band of gilt shou characters interspersed with stylised lotus sprigs, the rim encircled by a ruyi band and the foot with lappets, the base with a six-character Guangxu mark in iron-red*

China, Qing dynasty, Guangxu period (1875-1908)

清 光緒 粉彩百蝶紋瓶

(h. 39,5 cm.)

€ 10.000/12.000



1108

**1108**

Vaso in porcellana Famiglia Rosa, con corpo globulare, che sale da un piede dritto a un collo alto svasato al bordo, raffinatamente smaltato con il motivo delle "cento farfalle", diviso da un'ampia fascia di caratteri dorati shou intervallati da rametti di loto stilizzati, il bordo circondato da una fascia ruyi e il piede con pendenti su fondo turchese, la base con un marchio Guangxu a sei caratteri in rosso ferro

Cina, dinastia Qing, periodo Guangxu (1875-1908)

*A Famille Rose bottle vase with a globular body moulded with a raised fillet to the shoulder, rising from a straight foot to a tall waisted neck flaring at the rim, the exterior brightly enamelled with the 'hundred butterflies' design, divided by a wide band of gilt shou characters interspersed with stylised lotus sprigs, the rim encircled by a ruyi band and the foot with lappets, the base with a six-character Guangxu mark in iron-red*

China, Qing dynasty, Guangxu period (1875-1908)

清 光緒 粉彩百蝶紋瓶

(h. 39,5 cm.)

€ 10.000/12.000

1109

Due pannelli da parete dipinti con paesaggio montano con fiume e figure tra padiglioni, inchiostro e colori su carta intelata (difetti)  
Cina, secolo XVIII

*Two painted wallpaper panels, depicting a river and mountain landscape and figures by pavilions, ink and colours on paper, lined on canvas (defects)*

*China, 18th century*

中國 十八世紀 全景圖畫 兩件

(258x124; 258x137 cm.)

€ 3.500/4.000

Considerati uno degli esempi più raffinati tra i prodotti importati dalla Cina nel corso dei secoli, i grandi rotoli di carta decorata con motivi decorativi erano realizzati principalmente per il mercato occidentale. Contrariamente alle loro controparti europee, erano magistralmente dipinti a mano e concepiti su larga scala, per poi essere tagliati, adattati alle dimensioni della stanza e incollati alla parete o foderati su tela e posizionati su supporti in legno. Durante il XVIII secolo, la moda per la cineseria era tale che la maggior parte dei palazzi e delle grandi case di campagna europee prevedesse almeno una stanza decorata con pannelli di carta da parati cinesi. In Italia, si possono ammirare pannelli simili al Castello Reale di Govone, al Castello di Guarene e alla Fondazione Accorsi di Torino (v. Roberto Antonetto, "Pietro Accorsi: un antiquario, un'epoca" pag. 130.)









# Condizioni di vendita

## 1. Informazioni importanti per i potenziali acquirenti

1.1. I lotti sono offerti in vendita da Il Ponte - Casa d'Aste s.r.l., società con sede legale in Milano, via Pontaccio 12 (20121), P. Iva e Iscrizione Registro Imprese di Milano n. 01481220133, capitale sociale interamente versato pari ad Euro 34.320,00 (Il Ponte), che agisce in nome e per conto del Venditore in qualità di mandataria con rappresentanza dello stesso, ad eccezione dei casi in cui il Ponte è proprietaria del lotto. Per Venditore si intende la persona fisica o giuridica proprietaria del lotto offerto in vendita in asta da Il Ponte.

1.2 Le presenti Condizioni Generali di Vendita possono essere modificate mediante un avviso affisso nella sala d'asta o tramite un annuncio fatto dal banditore prima dell'inizio dell'asta. I potenziali acquirenti sono pregati di consultare il sito [www.ponteonline.com](http://www.ponteonline.com) (Sito) per prendere visione della catalogazione più aggiornata dei lotti presenti in catalogo.

1.3 Le stime pubblicate in catalogo sono indicative per i potenziali acquirenti e sono espresse in euro: il prezzo base d'asta e il Prezzo di aggiudicazione (vale a dire il prezzo a cui il lotto viene aggiudicato in asta dal banditore) possono essere superiori o inferiori alle valutazioni indicate.

1.4 Il Ponte può organizzare l'esposizione dei lotti offerti in vendita anteriormente all'asta, allo scopo di far constatare ai partecipanti la qualità e lo stato di conservazione dei beni oggetto della vendita all'asta. Ogni potenziale acquirente è tenuto ad esaminare preventivamente lo stato di ciascun lotto, facendo effettuare i controlli ritenuti necessari, previo consenso di Il Ponte. Durante l'esposizione il personale de Il Ponte sarà a disposizione dei potenziali acquirenti per fornire una illustrazione aggiornata dei beni stessi, ove disponibile.

1.5 Le illustrazioni del catalogo sono riportate al solo fine di identificare il lotto. La mancanza di riferimenti espliciti nel catalogo d'asta in merito alle condizioni del lotto non implica che il bene sia senza imperfezioni.

Ad integrazione delle descrizioni contenute nel catalogo, Il Ponte rende disponibili, a richiesta, condition report sullo stato di ciascun lotto.

1.6 Tutti i beni di natura elettrica o meccanica sono da considerarsi solamente sulla base del loro valore artistico e decorativo e non sono da considerarsi funzionanti. E' importante prima dell'uso del lotto oggetto di aggiudicazione che il sistema elettrico eventualmente in esso presente sia certificato da un elettricista qualificato.

1.7 Ogni rappresentazione scritta o verbale fornita da Il Ponte, incluse quelle contenute nel catalogo, in relazioni, commenti o valutazioni concernenti qualsiasi caratteristica di un lotto - quale paternità, autenticità, provenienza, attribuzione, origine, data, età, periodo, origine culturale ovvero fonte, la sua qualità, ivi compreso il prezzo o il valore - riflettono esclusivamente opinioni e possono essere riesaminate da Il Ponte ed, eventualmente, modificate prima che il lotto sia offerto in vendita. Salvo il caso di dolo o colpa grave, sia Il Ponte, sia i suoi amministratori, dipendenti, collaboratori o consulenti non possono ritenersi responsabili degli errori o delle omissioni contenuti in queste rappresentazioni.

1.8 Salvo il caso di dolo o colpa grave, né Il Ponte, né suoi amministratori, dipendenti, collaboratori o consulenti saranno responsabili per atti od omissioni relativi alla preparazione o alla conduzione dell'asta o per qualsiasi questione relativa alla vendita del lotto.

1.9 Salvo quanto previsto ai punti 1.7 e 1.8, l'eventuale responsabilità de Il Ponte nei confronti dell'Acquirente (la persona fisica o giuridica che fa in asta l'offerta più alta accetta dal banditore) in relazione all'acquisto di un lotto da parte di quest'ultimo è limitata al Prezzo di aggiudicazione e alla commissione d'acquisto pagata a Il Ponte dall'Acquirente.

1.10 Il colpo di martello del banditore determina l'accettazione dell'offerta più alta ed il prezzo a cui il lotto viene aggiudicato dal banditore all' Acquirente. Il colpo di martello del banditore determina inoltre la conclusione del contratto di vendita tra il Venditore e l'Acquirente.

## 2. Offerte per l'asta

2.1 Le offerte possono essere presentate personalmente in sala durante l'asta, mediante un'offerta scritta prima dell'asta, per telefono oppure via internet (in quest'ultimo caso solo se possibile in relazione alla specifica asta).

2.2 L'offerta e la vendita da parte de Il Ponte dei lotti via internet oppure attraverso il mezzo del telefono costituiscono entrambi contratti a distanza disciplinati dal Capo I, Titolo III (art. 45 e ss.) del D. Lgs 6 settembre 2005, n. 206 (Codice del Consumo) e dal Decreto Legislativo 9 aprile 2003, n. 70, contenente la disciplina del commercio elettronico.

2.3 L'incremento delle offerte è generalmente del 10% rispetto a quella precedente, salvo diversa scelta del banditore comunicata prima dell'inizio dell'asta.

2.4 Nell'ipotesi di offerte di pari importo e presentate attraverso la stessa modalità (vale a dire presentate in sala, per telefono, per iscritto oppure online), Il Ponte terrà in considerazione solo l'offerta ricevuta per prima.

2.5 Ove sorga contestazione in merito all'aggiudicazione di un lotto, quest'ultimo, ad insindacabile giudizio del banditore, potrà essere ritirato dall'asta oppure rimesso in vendita all'asta nello stesso giorno (in questa ultima ipotesi le offerte aventi ad oggetto il lotto in precedenza formulate non saranno più tenute in considerazione).

2.6 A sua completa discrezione, Il Ponte ha il diritto di rifiutare a chiunque di partecipare alle aste; in particolare, Il Ponte può rifiutare la partecipazione all'asta di potenziali acquirenti che in precedenza non abbiano puntualmente adempiuto obbligazioni, anche a titolo risarcitorio, nei confronti de Il Ponte.

2.7 Il banditore conduce l'asta partendo dall'offerta che considera adeguata. Il banditore può fare offerte consecutive o in risposta ad altre offerte nell'interesse del Venditore, fino al raggiungimento del Prezzo di riserva (il prezzo minimo concordato in via riservata tra Il Ponte e il Venditore al di sotto del quale il lotto non verrà venduto).

2.8 In qualsiasi momento Il Ponte ha facoltà di ritirare dall'asta qualsiasi lotto offerto in vendita. Il banditore ha la facoltà, a suo insindacabile giudizio, di abbinare o separare i lotti e di variarne l'ordine di vendita rispetto a quanto indicato in catalogo, purché il lotto non sia offerto in asta in una giornata anteriore rispetto a quella indicato nel catalogo d'asta.

2.9 Nei confronti di ciascun potenziale acquirente, Il Ponte si riserva il diritto di subordinare la partecipazione all'asta alla esibizione di una lettera di referenze bancarie oppure al deposito di un somma a garanzia dell'esatto adempimento delle obbligazioni previste dalle presenti Condizioni Generali di Vendita, la quale verrà restituita una volta conclusa l'asta.

## 3. Offerte in sala

3.1 Per partecipare all'asta in sala è necessario munirsi dell'apposita paletta numerata, che viene consegnata al banco di registrazione dal personale de Il Ponte in seguito alla compilazione del modulo di iscrizione all'asta e alla esibizione di un documento di identità del potenziale acquirente. L'offerta per aggiudicarsi il lotto è espressa mediante alzata della paletta numerata.

3.2 Il Ponte invita i potenziali acquirenti a munirsi per tempo della paletta numerata e informa che è possibile effettuare l'iscrizione all'asta anche nei giorni nei quali si svolge l'esposizione

che precede l'asta. Lo smarrimento della paletta numerata dovrà essere immediatamente comunicato a Il Ponte, che provvederà ad attribuire al potenziale acquirente una nuova paletta numerata. La paletta numerata dovrà essere restituita a Il Ponte al termine dell'asta.

3.3 Subito dopo l'aggiudicazione del lotto, l'Acquirente dovrà sottoscrivere un verbale di aggiudicazione.

3.4 Ciascun lotto aggiudicato in sala sarà fatturato in base alle generalità e indirizzo rilasciati al momento dell'assegnazione della paletta numerata.

3.5 E' possibile partecipare all'asta in qualità di rappresentante di una terza persona. Il rappresentante, in occasione della registrazione all'asta dovrà esibire una delega sottoscritta dal rappresentato con allegati copia del documento di identità e del codice fiscale del rappresentato e del rappresentante; nell'ipotesi in cui il rappresentato sia una società, la delega dovrà essere sottoscritta dal legale rappresentante o da un procuratore dotato di potere di firma, la cui carta di identità e codice fiscale dovranno essere allegati alla procura. In ogni caso, Il Ponte si riserva la facoltà di impedire la partecipazione all'asta al rappresentante quando, a suo insindacabile giudizio, non ritenga dimostrato il potere di rappresentanza.

3.6 In nessun caso verranno accettate offerte "al meglio" o "salvo visione".

## 4. Offerte scritte

4.1 E' possibile presentare offerte scritte mediante la compilazione del "Modulo offerte scritte e telefoniche" (Modulo) allegato al catalogo d'asta o scaricabile dal sito [www.ponteonline.com](http://www.ponteonline.com) (Sito).

4.2 Il Modulo deve essere inviato a Il Ponte almeno entro 24 ore prima l'inizio dell'asta: via fax al numero +39 02.72022083 (per le aste organizzate presso la sede de Il Ponte di Milano via Pontaccio 12) oppure al numero +39 02.36633096 (per le aste organizzate presso la sede de Il Ponte di Milano via Pitteri 8/10), oppure in formato pdf via email all'indirizzo [info@ponteonline.com](mailto:info@ponteonline.com) (ovvero all'indirizzo email del dipartimento di riferimento de Il Ponte come risultante dal Sito ovvero dal catalogo dell'asta) in ogni caso allegando la documentazione richiesta nel Modulo; in difetto Il Ponte non garantisce che darà esecuzione alle offerte indicate nel Modulo. Il Ponte darà esecuzione solo ad offerte che siano pari o superiori all'80% della stima minima indicata in catalogo e riferita al lotto per il quale l'offerta è presentata.

4.3 Le offerte scritte verranno accettate solo se arrotondate alla decina; in caso contrario, Il Ponte considererà l'offerta come fosse arrotondata alla decina per difetto (ad esempio, una offerta scritta pari ad euro 238,00 verrà considerata da Il Ponte come formulata per euro 230,00).

4.4 Il Ponte, nel dare luogo ai rilanci per conto del potenziale acquirente, terrà conto sia del prezzo di riserva, sia delle altre offerte, in modo da cercare di ottenere l'aggiudicazione del lotto oggetto della proposta scritta al Prezzo di aggiudicazione più basso. Gli importi indicati nel Modulo verranno intesi come importi massimi. Il Ponte non terrà conto di offerte con importi illimitati ovvero prive di importo.

4.5 Il Ponte non è responsabile di eventuali errori compiuti dal potenziale acquirente nella compilazione del Modulo. Prima di inviare il Modulo a Il Ponte, il potenziale acquirente è tenuto a verificare che la descrizione del lotto indicata nel Modulo corrisponda al bene che si intende acquistare; in particolare il potenziale acquirente è tenuto a verificare che vi sia corrispondenza tra numero di catalogo d'asta dell'opera e descrizione del lotto. In caso di discrepanza tra numero di lotto e descrizione, Il Ponte formulerà l'offerta per conto del potenziale acquirente con esclusivo riferimento al primo.

4.6 Al termine dell'asta, l'Acquirente sarà informato da Il Ponte via email dell'avvenuta aggiudicazione del lotto; in ogni caso, ciascun potenziale acquirente è invitato a contattare Il Ponte ai numeri indicati all'art. 16 per verificare se la propria offerta sia risultata la più alta.

4.7 Nel caso di una offerta scritta e di una offerta in sala, di una offerta telefonica oppure online di pari importo, queste ultime prevarranno rispetto alla offerta scritta.

4.8 Ai sensi dell'articolo 59, comma 1, lettera m) del Codice del Consumo, qualora il contratto di vendita all'asta sia concluso con un Acquirente che abbia formulato un'offerta scritta e possa essere qualificato come consumatore in base all'art. 3, comma 1, lett. a) del Codice del Consumo, l'Acquirente non disporrà del diritto di recesso, in quanto il metodo di vendita utilizzato è un'asta pubblica, come definita dall'art. 45, comma 1 lettera o) del Codice del Consumo.

## 5. Offerte telefoniche

5.1 Mediante la compilazione ed invio del Modulo, un potenziale acquirente può partecipare all'asta formulando offerte telefoniche.

5.2 Il Modulo deve essere inviato a Il Ponte almeno entro 24 ore prima l'inizio dell'asta via fax al numero +39 02.72022083 (per le aste organizzate presso la sede de Il Ponte di Milano via Pontaccio 12) oppure al numero +39 02.36633096 (per le aste organizzate presso la sede de Il Ponte di Milano via Pitteri 8/10), oppure in formato pdf via email all'indirizzo [info@ponteonline.com](mailto:info@ponteonline.com) (o all'indirizzo email del dipartimento di riferimento de Il Ponte risultante dal Sito o dal catalogo dell'asta), in ogni caso allegando la documentazione richiesta nel Modulo.

5.3 A seguito della ricezione del Modulo e della sua corretta compilazione, Il Ponte provvederà a contattare il potenziale acquirente al numero di telefono indicato nel Modulo prima che il lotto per il quale il potenziale acquirente intende formulare offerte telefoniche sia offerto in vendita all'asta.

5.4 La stima minima indicata in catalogo riferita a ciascun lotto per il quale si intende formulare offerte telefoniche deve essere pari ad almeno euro 100,00; in difetto, Il Ponte non ricontatterà il potenziale acquirente e quest'ultimo non potrà formulare offerte telefoniche ad oggetto il lotto.

5.5 Qualora, per qualsiasi motivo, anche di natura tecnica, Il Ponte non riuscisse a contattare telefonicamente il potenziale acquirente, Il Ponte, in relazione a ciascun lotto indicato nel Modulo, avrà facoltà di effettuare offerte per conto del potenziale acquirente sino ad un Prezzo di aggiudicazione pari alla offerta massima indicata dal potenziale acquirente nel Modulo o, in mancanza di questa offerta massima, della stima minima indicata in catalogo con riferimento al lotto.

5.6 Il Ponte non risponde in alcun modo per il ritardo o mancata esecuzione di ordini telefonici derivanti dal malfunzionamento della linea telefonica, tranne per dolo o colpa grave.

5.7 I collegamenti telefonici durante l'asta saranno registrati. Il personale de Il Ponte è in grado di effettuare telefonate in italiano, inglese, tedesco, francese e cinese.

5.8 Ai sensi dell'articolo 59, comma 1, lettera m) del Codice del Consumo, qualora il contratto di vendita all'asta sia concluso con un Acquirente che abbia formulato un'offerta per telefono e possa essere qualificato come consumatore in base all'art. 3, comma 1, lett. a) del Codice del

Consumo, l'Acquirente non disporrà del diritto di recesso, in quanto il metodo di vendita utilizzato è un'asta pubblica, come definita dall'art. 45, comma 1 lettera o) del Codice del Consumo.

## 6. Offerte online

6.1 Il Ponte comunicherà sul Sito (almeno 24 ore prima l'inizio dell'asta) e/o sul catalogo d'asta se è possibile formulare offerte anche online, tramite il Sito o siti gestiti da terzi.

6.2 Le offerte online sono disciplinate sia dalle presenti Condizioni Generali di Vendita, sia dalle "Condizioni ulteriori per la presentazione di offerte online" disponibili sul Sito o su richiesta. In caso di difformità tra le presenti Condizioni Generali di Vendita e le "Condizioni ulteriori per la presentazione di offerte online", queste ultime prevarranno.

6.3 Per informazioni in merito alla registrazione all'asta e alla presentazione di offerte online si prega di far riferimento al Sito.

6.4 Ai sensi dell'articolo 59, comma 1, lettera m) del Codice del Consumo, qualora il contratto di vendita all'asta sia concluso con un Acquirente che abbia formulato un'offerta online e possa essere qualificato come consumatore in base all'art. 3, comma 1, lett. a) del Codice del Consumo, l'Acquirente non disporrà del diritto di recesso, in quanto il metodo di vendita utilizzato è un'asta pubblica, come definita dall'art. 45, comma 1 lettera o) del Codice del Consumo.

## 7. Pagamento

7.1 In caso di aggiudicazione del lotto, l'Acquirente dovrà corrispondere a Il Ponte il Prezzo di aggiudicazione del lotto, oltre alle commissioni di acquisto pari al 25% (qualora l'asta si sia tenuta presso la sede de Il Ponte sita a Milano in via Pontaccio 12) oppure al 35% (qualora l'asta si sia tenuta presso la sede de Il Ponte sita a Milano in via Pitteri 8/10) del Prezzo di aggiudicazione (in entrambi i casi IVA inclusa se dovuta) e oltre al pagamento di qualsiasi altro importo eventualmente dovuto a Il Ponte ai sensi delle presenti Condizioni Generali di Vendita e connesso alla aggiudicazione del lotto (Ammontare dovuto).

7.2 L'Acquirente è obbligato a versare l'Ammontare dovuto entro e non oltre dieci giorni, decorrenti dal giorno successivo a quello della aggiudicazione.

7.3 Il trasferimento della proprietà del lotto avverrà soltanto al momento del pagamento da parte dell'Acquirente dell'Ammontare dovuto.

7.4 In caso di mancato o ritardato pagamento da parte dell'Acquirente, in tutto o in parte, dell'Ammontare dovuto, Il Ponte avrà facoltà di chiedere l'adempimento ovvero di risolvere la vendita ex art. 1456 c.c., dandone comunicazione scritta all'Acquirente, salvo in ogni caso il risarcimento del danno. Il Ponte avrà altresì facoltà di depositare il lotto presso un terzo oppure, in alternativa, di custodire il lotto presso di sé addebitando all'Acquirente euro 10,00 per ogni giorno di deposito, in ogni caso a rischio e spese dell'Acquirente.

7.5 Ciascun lotto può essere pagato a mezzo assegno circolare, carta di credito, bancomat, bonifico, paypal e contanti, nel rispetto dei limiti indicati al punto 7.9.

7.6 Il pagamento del lotto può essere effettuato a Milano presso la sede de Il Ponte di via Pontaccio 12 o di via Pitteri 8/10 (a seconda del luogo in cui si è svolta l'asta) ai seguenti orari di ufficio: Lun.-Ven. 9:00-13:00; 14:00-17:30 (esclusi i giorni di festività nazionale in Italia).

7.7 Le carte di credito accettate sono le seguenti: American Express, Diners, Visa e MasterCard. Il pagamento può essere depositato solo dal titolare della carta di credito.

7.8 Le coordinate bancarie per i bonifici sono le seguenti: IBAN IT 51H0832950860000000011517; Swift code n. ICRATRR950; beneficiario Il Ponte - Casa d'Aste s.r.l. Nella causale si prega di indicare il proprio nome, cognome, numero di lotto e asta.

7.9 Il Ponte può accettare pagamenti singoli o multipli in contanti fino a euro 2.999,99.

7.10 Il Ponte si riserva la facoltà di controllare la provenienza dei pagamenti ricevuti e di non accettare pagamenti provenienti da persone differenti dall'Acquirente.

7.11 Ai sensi del D.Lgs 231/07 e successive modifiche ed integrazioni e nel pieno rispetto delle disposizioni del D.Lgs 196/2003 (Codice della Privacy) e del Regolamento UE 2016/679, Il Ponte richiederà a tutti i Clienti, al fine di consentirne la partecipazione all'asta, i dati necessari ai fini dell'adempimento degli obblighi di adeguata verifica del Cliente e del titolare effettivo.

## 8. Consegna e ritiro del lotto

8.1 Il lotto sarà consegnato da Il Ponte all'Acquirente solo a seguito dell'intero pagamento dell'Ammontare dovuto.

8.2 Il Ponte non assume l'obbligo di provvedere alla spedizione del lotto oggetto di aggiudicazione, il quale dovrà essere ritirato dall'Acquirente a Milano presso la sede de Il Ponte di via Pontaccio 12 o di via Pitteri 8/10 (a seconda del luogo di svolgimento dell'asta), entro sette giorni successivi al giorno dell'avvenuto pagamento dell'Ammontare dovuto.

8.3 Qualora l'Acquirente non provveda al tempestivo ritiro del lotto, Il Ponte avrà facoltà di chiedere l'adempimento e, in difetto, di depositare il lotto presso un terzo oppure, in alternativa, di custodire il lotto presso di sé addebitando all'Acquirente euro 10,00 per ogni giorno di deposito, in ogni caso a rischio e spese dell'Acquirente.

8.4 Nel caso in cui l'Acquirente incarichi un terzo di ritirare il lotto, quest'ultimo dovrà essere munito di delega scritta rilasciata dall'Acquirente nonché fotocopia del documento del delegante e del delegato.

8.5 Su espressa richiesta dell'Acquirente, Il Ponte potrà organizzare, a spese e a rischio dell'Acquirente, l'imballaggio, il trasporto e l'assicurazione del lotto, previa comunicazione e accettazione scritta da parte dell'Acquirente delle relative spese. La spedizione potrà essere effettuata da un trasportatore incaricato da Il Ponte, su indicazione dell'Acquirente, ovvero incaricato direttamente dall'Acquirente, a seconda degli accordi.

8.6 Nell'ipotesi di morte, interdizione, inabilitazione, estinzione/ cessazione, per qualsiasi motivo, dell'Acquirente, debitamente comunicata a Il Ponte, quest'ultima consentirà a riconsegnare il lotto previo accordo di tutti gli aventi causa dell'Acquirente ovvero secondo le modalità stabilite dall'autorità giudiziaria.

## 9. Passaggio del rischio

9.1 Un lotto acquistato è interamente a rischio dell'Acquirente a partire dalla data più antecedente fra quelle in cui l'Acquirente: (i) prende in consegna il lotto acquistato o (ii) paga l'Ammontare dovuto per il lotto; qualora nessuna di queste ipotesi si realizzi, il passaggio del rischio avverrà in ogni caso dalla data in cui è decorso il termine di dieci (10) giorni dalla avvenuta aggiudicazione del lotto.

9.2 L'Acquirente sarà risarcito per qualsiasi perdita o danno del lotto che si verifichi dopo la vendita ma prima del trasferimento del rischio, ma il risarcimento non potrà superare il Prezzo di aggiudicazione del lotto, oltre alla commissione d'acquisto ricevuta da Il Ponte. Salvo il caso di dolo o colpa grave, in nessun caso Il Ponte si assume la responsabilità per la perdita o danni

di cornici/vetro che contengono o coprono stampe, dipinti o altre opere a meno che la cornice o/e il vetro non costituiscano il lotto venduto all'asta.

9.3 In nessun caso Il Ponte sarà responsabile per la perdita o il danneggiamento: (i) verificatisi a seguito di un qualsiasi intervento (compresi interventi di restauro, interventi sulle cornici e interventi di pulitura) da parte di esperti indipendenti incaricati da Il Ponte con il consenso del Venditore (oppure dell'Acquirente) del lotto; (ii) derivanti, direttamente o indirettamente, da: (a) cambiamenti di umidità o temperatura; (b) normale usura o graduale deterioramento derivanti da interventi sul bene e/o da vizi o difetti occulti (inclusi i tarli e i parassiti del legno); (c) errori di trattamento; (d) guerra, fissione nucleare, contaminazione radioattiva, armi chimiche, biocchimiche o elettromagnetiche; (e) atti di terrorismo.

## 10. Contraffazione

10.1 Nel caso in cui, dopo l'aggiudicazione, un lotto risulti essere una contraffazione, Il Ponte rimborserà all'Acquirente che abbia fatto richiesta di risoluzione del contratto di vendita - previa restituzione del lotto a Il Ponte - un importo pari al Prezzo di aggiudicazione e alle commissioni di acquisto corrisposte, in entrambi i casi nella valuta in cui questi importi sono stati pagati dall'Acquirente. L'obbligo de Il Ponte è sottoposto alla condizione che, non più tardi di cinque (5) anni dalla data della vendita, l'Acquirente: (i) comunichi a Il Ponte per iscritto, entro novanta (90) giorni dalla data in cui ha avuto una notizia che lo induca a ritenere che il lotto sia una contraffazione, il numero del lotto, la data dell'asta alla quale il lotto è stato acquistato e i motivi per i quali l'Acquirente ritenga che il lotto sia una contraffazione; (ii) sia in grado di riconsegnare a Il Ponte il lotto, libero da rivendicazioni o da ogni pretesa da parte di terzi sorta dopo la data della vendita e il lotto sia nelle stesse condizioni in cui si trovava alla data della vendita; (iii) fornisca a Il Ponte le relazioni di almeno due studiosi o esperti indipendenti e di riconosciuta competenza, in cui siano spiegate le ragioni per cui il lotto sia ritenuto una contraffazione.

10.2 Il Ponte non sarà vincolata dai pareri forniti dall'Acquirente e si riserva il diritto di richiedere l'ulteriore parere di altri esperti a proprie spese.

10.3 Il Ponte non effettuerà il rimborso se: (i) la descrizione nel catalogo era conforme all'opinione generalmente accettata di studiosi ed esperti alla data della vendita o indicava come controversa l'autenticità o l'attribuzione del lotto; o (ii) alla data della pubblicazione del catalogo la contraffazione del lotto poteva essere accertata soltanto svolgendo analisi generalmente ritenute inadeguate allo scopo o difficilmente praticabili, il cui costo era irragionevole o che avrebbero ragionevolmente potuto danneggiare o altrimenti comportare una diminuzione di valore del lotto.

Ai sensi del presente articolo, per contraffazione si intende, secondo la ragionevole opinione de Il Ponte, l'imitazione di un lotto offerto in vendita, non descritta come tale nel catalogo d'asta, creata a scopo di inganno su paternità, autenticità, provenienza, attribuzione, origine, fonte, data, età, periodo, che alla data della vendita aveva un valore inferiore a quello che avrebbe avuto se il lotto fosse stato corrispondente alla descrizione del catalogo d'asta. **Non costituisce una contraffazione un lotto che sia stato restaurato o sottoposto ad opera di modifica di qualsiasi natura (tra cui la ripittura o la sovrappittura).**

## 11. Esportazione dal territorio della Repubblica italiana. Dichiarazione di interesse culturale

11.1 L'esportazione dal territorio della Repubblica italiana di un lotto può essere soggetta al rilascio di un attestato di libera circolazione ovvero di una licenza di esportazione, ai sensi di quanto previsto dagli artt. 68 e ss. del D. Lgs 22 gennaio 2004, n. 42 (Codice Urbani). La presentazione della denuncia volta ad ottenere il rilascio dell'attestato di libera circolazione e/o della licenza di esportazione è a carico dell'Acquirente; in nessun caso Il Ponte può essere ritenuto responsabile per il mancato rilascio.

11.2 Il mancato rilascio o il ritardo nel rilascio dell'attestato di libera circolazione e/o della licenza di esportazione non può costituire una causa di risoluzione o di annullamento della vendita, né giustificare il mancato o ritardato pagamento da parte dell'Acquirente dell'Ammontare dovuto.

11.3 Su richiesta e a spese dell'Acquirente, Il Ponte può presentare la denuncia per ottenere l'attestato di libera circolazione e/o la licenza di esportazione, a condizione che l'Acquirente abbia già corrisposto l'Ammontare dovuto. L'importo che l'Acquirente deve pagare a Il Ponte per la presentazione della denuncia ammonta ad euro 150,00 (oltre IVA ed eventuali spese di trasporto), per ciascuna opera oggetto della denuncia.

11.4 Ciascun lotto offerto in vendita all'asta può essere stato oggetto di dichiarazione di interesse culturale da parte del Ministero dei beni e delle attività culturali e del turismo ai sensi dell'art. 13 del Codice Urbani. In tal caso - o nel caso in cui in relazione al lotto sia stato avviato il procedimento di dichiarazione di interesse culturale ai sensi dell'art. 14 del Codice Urbani - Il Ponte ne darà comunicazione in catalogo e/o mediante un annuncio del banditore prima che il lotto sia offerto in vendita. Nel caso in cui il lotto sia stato oggetto di dichiarazione di interesse culturale precedentemente alla aggiudicazione, il Venditore provvederà a denunciare la vendita al Ministero competente ex art. 59 Codice Urbani. La vendita sarà sospensivamente condizionata al mancato esercizio da parte del Ministero competente del diritto di prelazione nel termine di sessanta giorni dalla data di ricezione della denuncia, ovvero nel termine maggiore di centottanta giorni di cui all'art. 61 comma 1 del Codice Urbani. In pendenza del termine per l'esercizio della prelazione il lotto non potrà essere consegnato all'Acquirente in base a quanto stabilito dall'art. 61 del Codice Urbani.

11.5 Il lotto contrassegnato con il simbolo § è in temporanea importazione doganale. E' soggetto ad IVA (attualmente ad una percentuale del 10%) sul valore di aggiudicazione solo per gli acquirenti residenti nell'U.E. La chiusura della temporanea importazione doganale del costo di euro 300 è a carico dell'Acquirente. Il Ponte non è responsabile per le tempistiche burocratiche.

11.6 Il lotto contrassegnato con il simbolo # è in temporanea importazione artistica.

## 12. Diritto di seguito

12.1 Qualora dovuto, il pagamento del c.d. "diritto di seguito" (introdotto dal Decreto Legislativo 13 febbraio 2006, n. 118, attuativo della Direttiva 2001/84/CE) sarà corrisposto dal Venditore.

## 13. Specie protette

13.1 Indipendentemente dall'ottenimento di un attestato o di una licenza di esportazione ex art. 68 e ss. del Codice Urbani, tutti i lotti costituiti da o contenenti parti di piante o animali (es.: ossa di balena, coccodrillo, avorio, corallo, tartaruga), a prescindere dall'età e dal valore, potrebbero necessitare di una licenza o un certificato prima dell'esportazione e/o di ulteriori



licenze e/o certificati per l'importazione nei paesi Extra UE. L'ottenimento di una licenza o di un certificato di importazione non garantisce l'ottenimento di una licenza o di un certificato per l'esportazione e viceversa. Il Ponte consiglia i potenziali acquirenti di controllare le proprie legislazioni circa i requisiti necessari per le importazioni nel proprio Paese di beni fatti o contenenti specie protette. Prima di effettuare qualsiasi offerta, è responsabilità dell'Acquirente ottenere tali licenze/certificati di importazione o esportazione, così come ogni altro documento richiesto.

#### 14. Garanzia legale di conformità

14.1 Tutti i lotti venduti tramite Il Ponte sono coperti dalla garanzia legale di conformità prevista dagli artt. 128-135 del Codice del Consumo (Garanzia Legale).

14.2 La Garanzia Legale è riservata al consumatore (vale a dire, ai sensi dell'art. 3, I comma, lett. a) del Codice del Consumo, la persona fisica che agisce per scopi estranei all'attività imprenditoriale, commerciale, artigianale o professionale eventualmente svolta).

14.3 Il Venditore è responsabile nei confronti del consumatore per un difetto di conformità esistente al momento della consegna del prodotto e che si manifesti entro due anni da tale consegna. Il difetto di conformità deve essere denunciato al Venditore, a pena di decadenza dalla garanzia, nel termine di due mesi dalla data in cui è stato scoperto. Salvo prova contraria, si presume che i difetti di conformità che si manifestano entro i sei mesi dalla consegna del prodotto esistessero già a tale data, a meno che tale ipotesi sia incompatibile con la natura del prodotto o con la natura del difetto di conformità. A partire dal settimo mese successivo alla consegna del lotto, sarà invece onere del consumatore provare che il difetto di conformità esisteva già al momento della consegna dello stesso. Per poter usufruire della Garanzia Legale, il consumatore dovrà quindi fornire innanzitutto prova della data dell'aggiudicazione e della consegna del lotto. E' opportuno, quindi, che il consumatore, a fini di tale prova, conservi qualsiasi documentazione idonea a dimostrare l'aggiudicazione (ad esempio la fattura di acquisto) e la data di consegna o ritiro del lotto.

14.4 Con riferimento alla definizione di "difetto di conformità", si rimanda a quanto indicato all'art. 129, comma II, del Codice del Consumo. Sono esclusi dal campo di applicazione della Garanzia Legale eventuali difetti determinati da fatti accidentali o da responsabilità del consumatore ovvero da un uso del lotto difforme rispetto alla sua destinazione d'uso.

14.5 In caso di difetto di conformità debitamente denunciato nei termini, il consumatore ha diritto: (i) in via primaria, alla riparazione o sostituzione gratuita del lotto, a sua scelta, salvo che il rimedio richiesto sia oggettivamente impossibile o eccessivamente oneroso rispetto all'altro; (ii) in via secondaria (nel caso cioè in cui la riparazione o la sostituzione siano impossibili o eccessivamente onerose ovvero la riparazione o la sostituzione non siano state realizzate entro termini congrui ovvero la riparazione o la sostituzione precedentemente effettuate abbiano arrecato notevoli inconvenienti al consumatore) alla riduzione del Prezzo di aggiudicazione o alla risoluzione del contratto, a sua scelta. Il rimedio richiesto è eccessivamente oneroso se impone al Venditore spese irragionevoli in confronto ai rimedi alternativi che possono essere esperiti, tenendo conto: (i) del valore che il bene avrebbe se non vi fosse il difetto di conformità; (ii) dell'entità del difetto di conformità; (iii) dell'eventualità che il rimedio alternativo possa essere esperito senza notevoli inconvenienti per il consumatore.

14.6 Nel caso in cui il lotto, nel corso del periodo di validità della Garanzia Legale, manifesti un difetto di conformità, il consumatore può comunicare la circostanza a Il Ponte ai contatti indicati all'art. 16. Il Ponte darà tempestivo riscontro alla comunicazione del presunto difetto di conformità e indicherà al consumatore la specifica procedura da seguire.

#### 15. Contatti

E' possibile chiedere informazioni, inviare comunicazioni, richiedere assistenza o inoltrare reclami, contattando Il Ponte con le seguenti modalità:

- per email: all'indirizzo [info@ponteonline.com](mailto:info@ponteonline.com);

- per posta: scrivendo al Il Ponte - Casa d'Aste S.r.l., Milano, via Pontaccio 12 (20121) oppure via Pitteri 8/10 (20134);

- per telefono: al numero +39 02.863141 (sede di via Pontaccio 12) oppure +39 02.8631472 (sede di via Pitteri 8/10) (numeri di telefono a pagamento, operativi nei seguenti giorni e orari: Lun.-Ven. 9:00-13:00; 14:00-18:00, per la sede di via Pontaccio 12; 9:00-13:30; 14:00-17:30 per la sede di via Pitteri 8/10, in entrambi i casi esclusi i giorni di festività nazionale in Italia);

- per fax: al numero +39 02.72022083 (sede di via Pontaccio 12) oppure +39 02.36633096 (sede di via Pitteri 8/10);

Il Ponte risponderà ai reclami presentati entro cinque giorni lavorativi dal ricevimento degli stessi.

#### 16. Foro e legge applicabile

16.1 Il rapporto contrattuale tra Il Ponte e l'Acquirente è regolato dalla legge italiana. E' fatta salva l'applicazione ai consumatori che non abbiano la loro residenza abituale in Italia delle disposizioni eventualmente più favorevoli e inderogabili previste dalla legge del Paese in cui essi hanno la loro residenza abituale.

16.2 Nel caso di Acquirente consumatore, per ogni controversia relativa all'applicazione, esecuzione e interpretazione delle presenti Condizioni Generali di Vendita è competente il foro del luogo in cui il consumatore risiede o ha eletto domicilio.

16.3 Ai sensi dell'art. 141-sexies, comma 3 del Codice del Consumo, Il Ponte informa l'Acquirente consumatore che, nel caso in cui egli abbia presentato un reclamo direttamente a Il Ponte, a seguito del quale non sia stata tuttavia possibile risolvere la controversia così insorta, Il Ponte fornirà le informazioni in merito all'organismo o agli organismi di Alternative Dispute Resolution per la risoluzione extragiudiziale delle controversie relative ad obbligazioni derivanti da un contratto concluso in base alle presenti Condizioni Generali di Vendita (cc.dd. organismi ADR, come indicati agli artt. 141-bis e ss. Codice del Consumo), precisando se intenda avvalersi o meno di tali organismi per risolvere la controversia stessa.

16.4 Il Ponte informa inoltre l'Acquirente consumatore che è stata istituita una piattaforma europea per la risoluzione online delle controversie dei consumatori (c.d. piattaforma ODR). La piattaforma ODR è consultabile al seguente indirizzo <http://ec.europa.eu/consumers/odr/>; attraverso la piattaforma ODR l'Acquirente consumatore potrà consultare l'elenco degli organismi ADR, trovare il link al sito di ciascuno di essi e avviare una procedura di risoluzione online della controversia in cui sia coinvolto.

Sono fatti salvi in ogni caso il diritto dell'Acquirente consumatore di adire il giudice ordinario competente della controversia derivante dalle presenti Condizioni Generali di Vendita, qualunque sia l'esito della procedura di composizione extragiudiziale delle controversie relative ai rapporti di consumo mediante ricorso alle procedure di cui alla Parte V, Titolo II-bis Codice del Consumo.

16.5 L'Acquirente che risiede in uno stato membro dell'Unione Europea diverso dall'Italia, può,

inoltre, accedere, per ogni controversia relativa all'applicazione, esecuzione e interpretazione delle presenti Condizioni Generali di Vendita, al procedimento europeo istituito per le controversie di modesta entità, dal Regolamento (CE) n. 861/2007 del Consiglio, dell'11 luglio 2007, a condizione che il valore della controversia non ecceda, esclusi gli interessi, i diritti e le spese, Euro 2.000,00. Il testo del regolamento è reperibile sul sito [www.eur-lex.europa.eu](http://www.eur-lex.europa.eu).

#### INFORMATIVA EX ART. 13 del G.D.P.R.

Ai sensi e per gli effetti dell'art. 13 del Nuovo Regolamento sulla Protezione dei Dati (GDPR 2016/679), s'informa il Cliente (c.d. interessato) che:

##### 1. Titolare e altri soggetti designati

Il Titolare del trattamento è Il Ponte - Casa D'aste S.r.l., con sede legale in Milano, Via Pontaccio n. 12, nella persona della direttrice, Dott.ssa Rossella Novarini, mail: [direzione.generale@ponteonline.com](mailto:direzione.generale@ponteonline.com) e che, ai fini del riscontro all'interessato in caso di esercizio dei diritti ad opera di quest'ultimo, è possibile rivolgersi alla Dott.ssa Francesca Conte, mail: [francesca.conte@ponteonline.com](mailto:francesca.conte@ponteonline.com).

Il DPO nominato è Programmastudio Spa, nella persona del Dott. Pasquale Iannone, tel. 02 2829389, mail: [privacy@programmastudio.it](mailto:privacy@programmastudio.it).

##### 2. Trattamenti effettuati e base giuridica

I dati di natura personale, liberamente forniti dal Cliente alla società in ragione dell'attività svolta in virtù di apposita regolamentazione contrattuale saranno trattati in modo lecito, secondo correttezza, nonché a norma di quanto stabilito dal Regolamento, per la finalità di:

- espletamento del mandato a vendere e/o dell'adesione alla partecipazione alle aste in programma;

- per le finalità previste dalla vigente normativa in materia di antiriciclaggio (D.Lgs. 231/07 e successive modifiche).

Il conferimento dei dati sopra indicati è obbligatorio affinché il Titolare possa espletare l'incarico affidatogli. In caso di rifiuto a fornire i dati richiesti, il Titolare si troverà nell'impossibilità di eseguire le prestazioni contrattualmente previste, per fatto e colpa del Cliente interessato.

I dati di natura personale quali l'indirizzo e-mail, forniti facoltativamente dal Cliente alla società in ragione di apposito consenso rilasciato dallo stesso, saranno trattati in modo lecito e secondo correttezza, nonché a norma di quanto stabilito dal Regolamento per la finalità d'invio di informative, aggiornamenti e novità in merito alle nuove aste e/o eventi futuri.

Per tale trattamento la società raccoglierà il consenso con modalità elettroniche e/o cartacee. L'immagine verrà ripresa, mediante sistema di videoregistrazione e come da informativa regolarmente esposta, nell'interesse legittimo del Titolare, ovvero allo scopo di tutelare la sicurezza delle persone e la tutela del patrimonio dell'azienda.

##### 3. Strumenti di trattamento e modalità di conservazione dei dati

I dati trattati (che potranno avere natura: comune ed identificativa) sono aggiornati, completi, pertinenti e non eccedenti rispetto alle sopracitate finalità del trattamento.

I medesimi dati saranno trattati, nel rispetto della sicurezza e riservatezza necessari attraverso le seguenti modalità: raccolta dei dati presso l'interessato, registrazione e conservazione dei medesimi per gli scopi predeterminati, espliciti e legittimi. Gli stessi dati saranno trattati sia con strumenti cartacei che con mezzi elettronici ed automatizzati.

I dati personali saranno trattati dal Titolare del trattamento nonché dai dipendenti e collaboratori autorizzati al trattamento medesimo.

I dati potranno essere comunicati, oltre che agli enti pubblici destinatari delle comunicazioni/dichiarazioni oggetto del presente contratto, anche agli organi ispettivi preposti, ove richiesti in seno a fasi di verifiche e controllo, inerenti alla regolarità degli adempimenti. I medesimi dati, oggetto della presente informativa, potranno essere comunicati a professionisti e/o collaboratori del titolare per l'espletamento dell'incarico affidato e per le stesse finalità. Per contro i dati in discorso non saranno oggetto di diffusione, oltre i limiti ivi specificati, salvo diversa indicazione dell'interessato, fornita per iscritto.

Non è intenzione del Titolare trasferire i dati oggetto della presente ad un paese terzo o ad una organizzazione internazionale. Si precisa che anche il backup esterno è eseguito da società italiana, quindi tenuta anch'essa al rispetto della normativa privacy in discorso, tramite l'utilizzo di server siti in territorio italiano.

Non è presente alcun processo decisionale automatizzato.

Infine, si informa l'interessato che Il Ponte ha posto in essere una gran varietà di misure di sicurezza per proteggere i dati contro il rischio di perdita, abuso o alterazione.

##### 4. Periodo di conservazione dei dati

I dati, oggetto della presente informativa, saranno conservati:

- per 10 anni (dieci anni) dalla conclusione del rapporto contrattuale, per trattamenti aventi base giuridica contrattuale;

- 5 anni dalla revoca del consenso per i trattamenti aventi base consensuale

- non oltre le 72 ore, relativamente al trattamento delle immagini della videosorveglianza.

##### 5. Diritti dell'interessato

L'interessato ha diritto:

- di chiedere al Titolare del trattamento la conferma o meno della detenzione di dati personali che lo riguardano, anche se non ancora registrati, e la loro comunicazione in forma intelligibile, nonché l'accesso ai dati personali, il loro possibile aggiornamento o integrazione, la rettifica o la cancellazione degli stessi, la trasformazione dei medesimi in forma anonima ovvero il blocco di quelli trattati in violazione della normativa, la limitazione del trattamento che lo riguardano o di opporsi al loro trattamento, oltre al diritto alla portabilità dei dati. Ha altresì il diritto di ottenere l'indicazione dell'origine dei dati personali, la loro finalità e le modalità di trattamento, nonché la logica applicata in caso di trattamento effettuato con l'ausilio di strumenti elettronici;
- potrà inoltre opporsi in tutto o in parte al trattamento dei dati che lo riguardano ai fini dell'invio di materiale pubblicitario, vendita diretta o ricerche di mercato o comunicazione commerciale;

- ha il diritto di revocare il consenso in qualsiasi momento, senza pregiudizio alcuno per la liceità del trattamento eseguito in ragione del consenso prestato prima della revoca, nonché il diritto di proporre reclamo ad una autorità di controllo.

# Terms and Conditions of Sale

## 1. Important information for potential buyers

1.1 The lots are offered for sale by Il Ponte - Casa d'Aste Srl, a company with registered office in Milan, Via Pontaccio 12 (20121), VAT and Milan Company Register no. 01481220133, fully paid share capital of Euro 34,320.00 (Il Ponte), acting in the name and on behalf of the Seller as agent with representation of the same, except for the cases in which Il Ponte is the owner of the lot. Seller means any individual or company owning the lot offered for sale by auction by Il Ponte.

1.2 These Terms and Conditions of Sale may be modified by means of a notice posted in the auction room or via an announcement made by the auctioneer before the auction begins. Potential purchasers should consult the site [www.ponteonline.com](http://www.ponteonline.com) (Website) to review the most current information on the lots in the catalogue.

1.3 The estimates published in the catalogue are an indication for potential buyers and are expressed in Euro: the starting price for the auction and the Hammer Price (i.e. the price at which a lot is sold at an auction by the auctioneer) can be higher or lower than the evaluations indicated.

1.4 Il Ponte can organize a preview of the lots for sale before the auction, with the purpose of allowing the participants to examine the quality and state of preservation of the object being sold at the auction. **All potential buyers are required to examine in advance the conditions of each lot, carrying out all the necessary verifications, with the prior consent of Il Ponte.** During the exhibition, the staff of Il Ponte will be available to potential buyers to provide an updated illustration of the objects in question, if available.

1.5 The illustrations in the catalogue are provided only to identify the lot. The lack of explicit references in the auction catalogue regarding the conditions of a given lot does not imply that the lot is free from imperfections.

**To supplement the descriptions contained in the catalogue, Il Ponte makes available, upon request, condition reports on the status of each lot.**

1.6 All objects of an electrical or mechanical nature are to be considered solely on the basis of their artistic and decorative value and are not to be considered functional. Before using any such object of a sold lot, it is best to have any electrical system therein certified by a qualified electrician.

1.7 All written or verbal representations provided by Il Ponte, including those contained in catalogues, reports, comments or evaluations, regarding any characteristic of a lot - e.g. authorship, authenticity, provenance, attribution, origin, date, age, period, cultural origin or source, its quality, including its price or value - merely reflect opinions and may be reviewed by Il Ponte and, if necessary, amended before the lot is offered for sale. Except in cases of wilful misconduct or gross negligence, neither Il Ponte nor its directors, employees, contractors or consultants can be held liable for errors or omissions contained in these representations.

1.8 Except in the case of wilful misconduct or gross negligence, neither Il Ponte nor its directors, employees, contractors or consultants will be liable for acts or omissions relating to the preparation or conduct of an auction or any matter relating to the sale of the lot.

1.9 Without prejudice to the provisions set forth by Art. 1.7 and 1.8, any liability of Il Ponte vis-à-vis the Buyer (the individual or company who makes the highest bid in the auction accepted by the auctioneer) in connection with the purchase of a lot is limited to the Hammer Price and the buyer's premium paid to Il Ponte by the Buyer.

1.10 The fall of the auctioneer's hammer determines the acceptance of the highest bid and the price at which a lot is sold by the auctioneer to the Buyer. The fall of the auctioneer's hammer also determines the conclusion of the purchase contract between the Seller and the Buyer.

## 2. Bids

2.1 Bids may be submitted in person in the room during the auction, in a written offer before the auction begins, by phone or via the internet (in the latter case only if the specific auction admits this possibility).

2.2 The offer and sale by Il Ponte of lots over the internet or by using the phone are both distance contracts governed by Chapter I, Title III (Articles 45 et seq.) of Legislative Decree 6 September 2005, no. 206 (Consumer Code) and Legislative Decree 9 April 2003, no. 70, which include the regulations of electronic commerce.

2.3 Bids are generally increased by 10% unless otherwise determined by the auctioneer and communicated before the auction begins.

2.4 In the event bids of an equal amount are submitted through the same method (that is presented in the auction room, by telephone, in writing or online), Il Ponte will take into consideration only the bid received first.

2.5 Where a dispute arises concerning the successful bid, the lot may be withdrawn from the auction - at the sole discretion of the auctioneer - or relisted for auction on the same day (in this case, the bids relating to the lot made previously will no longer be taken into account).

2.6 **At its own discretion, Il Ponte has the right to exclude anyone from participating in the auctions; in particular, Il Ponte may refuse to allow any potential buyer who has not previously fulfilled his obligations to Il Ponte, even by way of compensation, to participate in the auction.**

2.7 The auctioneer conducts the auction starting from the bid he considers suitable. The auctioneer can put consecutive bids or respond to other bids in the interest of the Seller up to the Reserve Price (the minimum price agreed confidentially between Il Ponte and the Seller, below which the lot will not be sold).

2.8 **At any time Il Ponte has the right to withdraw any lot offered for sale. The auctioneer has the right, at his sole discretion, to combine or separate lots and to vary the order of sale from the one indicated in the catalogue, provided that the lot is not offered for sale any day prior to the one indicated in the auction catalogue.**

2.9 In regard to each potential buyer, Il Ponte reserves the right to subordinate participation in the auction to the presentation of a letter of bank references or the deposit of a sum that guarantees the proper fulfilment of the obligations laid down in these Terms and Conditions of Sale, which will be returned once the auction has ended.

## 3. Bids in the auction room

3.1 To participate in the auction in person, it is necessary to have the appropriate numbered paddle, which is issued by the staff of Il Ponte at the registration desk, upon filling in the auction registration form and upon exhibiting the identity document of the potential buyer. Bidders shall place their bids by raising the numbered paddle.

3.2 Il Ponte invites potential buyers to pick up their numbered paddle ahead of time and informs them that they can also register for the auction during the exhibition period held prior to the auction. The loss of a numbered paddle must be reported immediately to Il Ponte, who will give the potential buyer a new numbered paddle. The numbered paddle must be returned to Il Ponte at the end of the auction.

3.3 Immediately after the successful bid, the Buyer shall sign a sale report.

3.4 Each lot sold in the auction room will be invoiced on the basis of the personal information and address provided when the numbered paddle is issued.

3.5 It is possible to participate in the auction on behalf of a third person. The agent, when registering for the auction, must present a proxy signed by the principal with an attached copy of the identity document and tax code of both the principal and the agent; if the principal is a company, the proxy must be signed by the legal representative thereof or by an agent with power of attorney, whose identity document and tax code must be attached to the proxy. In any case, Il Ponte reserves its right to prevent the agent from participating in the auction when, at its sole discretion, it deems that the power of attorney has not been sufficiently demonstrated.

3.6 Under no circumstances shall bids be accepted "without limits" or "upon examination".

## 4. Bids submitted in writing

4.1 Written bids may be submitted by filling in the "Written telephone bid" form (Form) annexed to the auction catalogue or available for download from [www.ponteonline.com](http://www.ponteonline.com) (Website).

4.2 **The Form shall be sent to Il Ponte at least 24 hours before the start of the auction:** either i) by fax to +39 02.72022083 (for auctions organized at the Il Ponte offices in Milan, Via Pontaccio 12) or to +39 02.36633096 (for auctions organized at the Il Ponte offices in Milan, Via Pitteri 8/10), or b) by sending an email in pdf format to [info@ponteonline.com](mailto:info@ponteonline.com) (or the email address of the relevant department of Il Ponte provided on the Website or in the auction catalogue), in all cases the required documentation specified in the Form must be enclosed; in case of failure to provide the required documentation, Il Ponte does not guarantee that it will accept the bids indicated in the Form. Il Ponte will accept only bids equal to or higher than 80% of the minimum estimate indicated in the catalogue with respect to the lot for which the bid is submitted.

4.3 **Written bids will only be accepted if rounded to a multiple of ten; otherwise, Il Ponte will consider the offer as being rounded down to the nearest multiple of ten (for example, a written offer of € 238.00 will be considered by Il Ponte as a bid of € 230.00).**

4.4 Il Ponte, in allowing potential buyers to raise bids, will take into account both the Reserve Price and the other bids, so as to attempt to sell the lot for which a written bid was submitted at the lowest possible Hammer Price. The amounts specified in the Form shall be meant as maximum amounts. **Il Ponte will not take into consideration bids for unlimited amounts or bids for an unspecified amount.**

4.5 **Il Ponte is not responsible for any errors made by the potential buyer in completing the Form. Before sending the Form to Il Ponte, the potential buyer is required to verify that the lot description indicated in the Form corresponds to the good that he intends to buy; in particular, the potential buyer is required to verify that the auction catalogue number and the lot description correspond. In the case of discrepancy between lot number and lot description, Il Ponte will make the bid on behalf of the potential buyer by referring exclusively to the lot number.**

4.6 At the end of the auction, the Buyer will be informed by Il Ponte via email that his bid was successful; in any case, each potential buyer is invited to contact Il Ponte at the contact details indicated in Article 16 in order to check if his bid was successful.

4.7 In case a written bid and a bid made in person in the auction room, by telephone or online are placed for the same amount, the latter shall prevail with respect to the written bid.

4.8 **Pursuant to Article 59, paragraph 1, letter m) of the Consumer Code, if the auction sale contract is concluded with a Buyer who has made a written offer, and he may be qualified as a consumer under Article 3, paragraph 1, letter a) of the Consumer Code, the Buyer will not have the right of withdrawal, as the selling method used is a public auction, as defined by Article 45, paragraph 1, letter o) of the Consumer Code.**

## 5. Bids submitted by telephone

5.1 By filling in and submitting the Form, a potential buyer can participate in the auction and make telephone bids.

5.2 The Form must be sent to Il Ponte at least 24 hours before the start of the auction - by fax to +39 02.72022083 (for auctions organized at the Il Ponte offices in Milan, Via Pontaccio 12) or to +39 02.36633096 (for auctions organized at the Il Ponte offices in Milan, Via Pitteri 8/10), or by sending an email in pdf format to [info@ponteonline.com](mailto:info@ponteonline.com) (or to the email address of the relevant department of Il Ponte provided on the Website or in the auction catalogue), in all cases enclosing the required documentation specified in the Form.

5.3 Following the receipt of the duly completed Form, Il Ponte will contact the potential buyer at the phone number indicated in the Form before the sale of the lot for which the potential buyer intends to make telephone bids.

5.4 **The minimum estimate indicated in the catalogue in reference to each lot for which potential buyers intend to make telephone bids must be at least € 100,00; otherwise, Il Ponte will not contact the potential buyer nor will he be able to make telephone bids for the lot.**

5.5 If, for any reason, including technical reasons, Il Ponte is not able to telephone the potential buyer, Il Ponte will have the right to bid on behalf of the potential buyer, in regard to each lot specified in the Form, up to a Hammer Price equal to the maximum bid listed by the potential buyer in the Form, or if that maximum bid is not reached, up to the minimum estimate indicated in the catalogue for that lot.

5.6 Il Ponte is not liable in any way for any delay in or failure to make telephone bids arising from the malfunction of the telephone line, except for wilful misconduct or gross negligence.

5.7 Telephone conversations during the auction will be recorded. The staff of Il Ponte is able to make phone calls in Italian, English, German, French and Chinese.

5.8 **Pursuant to Article 59, paragraph 1, letter m) of the Consumer Code, if the auction sale contract is concluded with a Buyer who has made an offer by telephone, and he may be qualified as a consumer under Article 3, paragraph 1, letter a) of the Consumer Code, the Buyer will not have the right of withdrawal, as the selling method used is a public auction, as defined by Article 45, paragraph 1, letter o) of the Consumer Code.**

## 6. Bids submitted online

6.1 Il Ponte will give notice on its Website (at least 24 hours before the auction starts) and/or in the auction catalogue if bids can be made online, via the Website or sites operated by third parties.

6.2 Online bids are regulated both by these Terms and Conditions of Sale and by the "Additional conditions for the submission of online bids" available on the Website or on request. In the event of inconsistency between these Terms and Conditions of Sale and the "Additional conditions for the submission of online bids", the latter shall prevail.

6.3 For information about registering for the auction and submitting online bids, please refer to the Website.

6.4 Pursuant to Article 59, paragraph 1, letter m) of the Consumer Code, if the auction sale contract is concluded with a Buyer who has made an online bid, and he may be qualified as a consumer under Article 3, paragraph 1, letter a) of the Consumer Code, the Buyer will not have the right of withdrawal, as the selling method used is a public auction, as defined by Article 45, paragraph 1, letter o) of the Consumer Code.

## 7. Payment

7.1 In the event of a successful bid, the Buyer shall pay the Hammer Price of the lot to Il Ponte, in addition to a buyer's premium of 25% (if the auction was held at the saleroom of Il Ponte in Milan, Via Pontaccio 12) or 35% (if the auction was held at the saleroom of Il Ponte in Milan, Via Pitteri 8/10) of the Hammer Price (in addition, to the payment of any other amount due to Il Ponte under these General Terms and Conditions related to the lot sold) (Amount Due).

7.2 The Buyer undertakes to pay the Amount Due no later than ten days from the day following the date of the sale.

7.3 The transfer of ownership of the lot will take place only when payment is made by the Buyer of the Amount Due.

7.4 In the event of failure to pay or delay in payment by the Buyer, in whole or in part, of the Amount Due, Il Ponte has the right to request the fulfilment or to terminate the sale contract pursuant to Article 1456 of the Civil Code, by giving written notice to the Buyer, without prejudice in any case to compensation for any damages. Il Ponte may also deposit the lot in the custody of a third party or, alternatively, in its own custody and charge the Buyer € 10.00 per day for storage, in all cases at the Buyer's risk and expenses.

7.5 Each lot can be paid by cashier's check, credit card, debit card, bank transfer or cash, within the limits specified in paragraph 7.9.

7.6 Payment of the lot can be made in Milan at the offices of Il Ponte in Via Pontaccio 12 or in Via Pitteri 8/10 (according to where the auction was held) during the following office hours: Mon-Ven. 9 am to 1 pm; 2 pm to 5:30 pm (excluding public holidays in Italy).

7.7 The following credit cards are accepted: American Express, Diners, Visa and MasterCard. Payment can be made exclusively by the owner of the credit card.

7.8 The bank details for wire transfers are the following: IBAN IT 51H0832950860000000011517; Swift code no. ICRAITRR950; Beneficiary: Il Ponte - Casa d'Aste Srl. In the space for "reason for payment" (causale), please provide your full name and the invoice number.

7.9 Il Ponte can accept single or multiple payments in cash only for amounts less than € 2,999.99.

7.10 Il Ponte has the right to control the source of the payments it receives and to refuse payments from people other than the Buyer.

7.11 Pursuant to Legislative Decree 231/07 and subsequent amendments and additions in full compliance with the provisions of Legislative Decree 196/2003 (Privacy Code) and EU Regulation 2016/679, Il Ponte will require from all customers, in order to allow their participation in the auction, the data necessary to the fulfillment of the obligations of adequate verification of the Customer and of the beneficial owner.

## 8. Delivery and collection of the lot

8.1 The lot will be delivered by Il Ponte to the Buyer only after receiving full payment of the Amount Due.

8.2 Il Ponte does not undertake the obligation to arrange for shipment of the lot sold, which must be collected by the Buyer in Milan at the offices of Il Ponte in Via Pontaccio 12 or in Via Pitteri 8/10 (depending on where the auction was held), within seven days following the day the Amount Due is paid.

8.3 If the Buyer fails to collect the lot in a timely fashion, Il Ponte has the right to request the fulfilment and, failing that, to deposit the lot in the custody of a third party or, alternatively, in its own custody and charge the Buyer € 10.00 per day for storage, in all cases at the Buyer's risk and expenses.

8.4 In the event that the Buyer entrusts the collection of the lot to a third party, said party must be provided with a written authorization of the Buyer as well as a copy of the identity document of both the represented party and his agent.

8.5 At the express request of the Buyer, Il Ponte can arrange, at the Buyer's expenses and risk, for the packaging, transport and insurance of the lot, subject to prior notice and written acceptance of the Buyer in relation to the relevant expenses. The shipping may be carried out by a carrier hired by Il Ponte, in accordance with the instructions of the Buyer, or hired directly by the Buyer, depending on the agreement between the parties.

8.6 In the event of death, disqualification, incapacitation or termination, for any reason, of the Buyer, duly notified to Il Ponte, it is agreed that Il Ponte will deliver the lot on the basis of an agreement between all the assignees of the Buyer or in compliance with the procedures established by the judicial authority.

## 9. Transfer of risk

9.1 A purchased lot is entirely at the risk of the Buyer starting on the earliest of the following: (i) the date the Buyer receives the lot purchased, or (ii) the date the Buyer pays the Amount Due for the lot; if none of these events takes place, the transfer of risk will in any case have effect after the ten (10) day-period of the sale has elapsed.

9.2 The Buyer will be compensated for any loss of or damage to the lot that occurs after the sale but before the transfer of risk, but the compensation may not exceed the Hammer Price of the lot plus the buyer's premium received by Il Ponte. Except in cases of wilful misconduct or gross negligence, in no event will Il Ponte be responsible for the loss or damage of glass/frames containing or covering prints, paintings or other works unless the frame and/or the glass is part of the auctioned lot.

9.3 In no event will Il Ponte be liable for any loss or damage: (i) that occurs as a result of any action (including restoration or cleaning of the work or the frame) carried out by independent experts hired by Il Ponte with the consent of the Seller (or the Buyer) of the lot; (ii) arising, directly or indirectly, from: (a) changes in humidity or temperature; (b) normal wear and tear or gradual deterioration resulting from interventions on the object and/or flaws or hidden defects (including woodworms and wood parasites); (c) errors in treatment; (d) war, nuclear fission, radioactive contamination, chemical, biochemical or electromagnetic weapons; (e) acts of terrorism.

## 10. Counterfeiting

10.1 If, after the sale, a lot turns out to be a counterfeit, Il Ponte will reimburse any Buyer who has requested termination of the sale contract - upon the return of the lot to Il Ponte - in an

amount equal to the Hammer Price and the buyer's premium paid, in both cases in the currency in which these amounts were paid by the Buyer. The obligation of Il Ponte is subject to the condition that, no later than five (5) years from the date of sale, the Buyer: (i) gives Il Ponte written notice, within ninety (90) days from the date on which he received information causing him to believe that the lot is counterfeit, of the lot number, the date of the auction where the lot was purchased and the reasons why the Buyer believes that the lot is counterfeit; (ii) is able to return the lot to Il Ponte free from any demands or claims by third parties made after the date of sale, and the lot is in the same condition as at the date of sale; (iii) provides Il Ponte with the reports of at least two scholars or independent experts of recognized competence, in which they explain the reasons why the lot is to be considered a counterfeit.

10.2 Il Ponte will not be bound by the opinions provided by the Buyer, and reserves the right to request additional expert advice at its own expense.

10.3 Il Ponte will not make a refund if: (i) the description in the catalogue was in accordance with the generally accepted opinion of scholars and experts on the date of the sale or indicated that the authenticity or attribution of the lot was controversial; or (ii) on the date of publication of the catalogue the counterfeit nature of the lot could be ascertained only by carrying out analyses generally considered inadequate for that purpose or otherwise not feasible, whose cost was unreasonable or which might reasonably have damaged or otherwise resulted in a decrease in the value of the lot.

Under this Article, counterfeit means, in the reasonable opinion of Il Ponte, the imitation of a lot offered for sale, not described as such in the auction catalogue, created for the purpose of deception in regard to the authorship, authenticity, provenance, attribution, origin, source, date, age, period of the lot, which on the date of the sale had a value lower than it would have had if the lot had corresponded to the description in the auction catalogue. **A lot that has been restored or modified in any way (including repainting or painting over) does not constitute a counterfeit.**

## 11. Export from the territory of the Italian Republic. Declaration of cultural interest

11.1 The export of a lot from the territory of the Italian Republic may be subject to the issuance of a certificate of free circulation or of an export license, in accordance with the requirements of Article 68 et seq. of Legislative Decree 22 January 2004 no. 42 (Urbani Code). **It is the Buyer's responsibility to present the declaration required to obtain the issue of a certificate of free circulation and/or the export license; under no circumstances may Il Ponte be held responsible for the failure to obtain the aforementioned documents.**

11.2 The failure to grant or the delay in issuing the certificate of free circulation and/or the export license shall not give rise to the termination or annulment of the sale, nor shall it justify the non-payment or delay in payment of the Amount Due by the Buyer.

11.3 At the Buyer's request and expenses, Il Ponte may apply for the issuance of the certificate of free circulation and/or the export license, provided that the Buyer has already paid the Amount Due. Il Ponte charges to the Buyer a fee of € 150.00 (plus VAT) for each work for which an application is filed.

11.4 Each lot offered for sale at auction can be the subject of a declaration of cultural interest by the Ministry of Culture and Heritage and Tourism in accordance with Article 13 of the Urbani Code. In that case - or if, in relation to the lot, the proceeding of declaration of its cultural interest pursuant to Article 14 of the Urbani Code has commenced - Il Ponte will communicate as much in the catalogue and/or through an announcement made by the auctioneer before the lot is offered for sale. In the event the lot has been the subject of a declaration of cultural interest prior to its sale, the Seller will report the sale to the competent Ministry pursuant to Article 59 of the Urbani Code. The sale is subject to the condition precedent that the relevant Ministry exercises the right of pre-emption within sixty days of receipt of such report, or within a period greater than one hundred and eighty days, pursuant to Article 61 paragraph II of the Urbani Code. During the period provided for the exercise of the right of pre-emption, the lot cannot be delivered to the Buyer, pursuant to Article 61 of the Urbani Code.

11.5 Please note that the lot marked with \$ has been imported under a temporary customs licence. The hammer price for the lot will be subject to a reduced rate of VAT (currently at a rate of 10%) for EU residents only. The cost of € 300 regarding the final importation will be at the buyer's expense. Il Ponte casa d'Aste will not be responsible for the delays in paperwork procedures.

11.6 Please note that the lot marked with # has been imported under a temporary artistic importation licence.

## 12. Resale right

12.1 If due, the payment of the so-called "resale right" (introduced by Legislative Decree 13 February 2006, no. 118, implementing Directive 2001/84/EC) will be paid by the Seller.

## 13. Protected species

13.1 Regardless of the issue of a certificate or an export license under Article 68 et seq. of the Urbani Code, all lots consisting of or containing parts of plants or animals (e.g.: whalebone, crocodile, ivory, coral, turtle), regardless of their age or value, may require a permit or certificate before export, and/or additional licenses and/or certificates for importation into non-EU countries. The granting of a license or a certificate for import does not guarantee the issuing of a license or certificate for export, and vice versa. Il Ponte recommends that potential buyers check their own specific national legislation regarding requirements for the imports of goods made of or containing protected species into their country. It is the Buyer's responsibility to obtain these import or export licenses/certificates, as well as any other required supporting document, before making any bid.

## 14. Legal Guarantee of Conformity

14.1 All lots sold through Il Ponte are covered by the legal guarantee of conformity provided for in Articles 128-135 of the Consumer Code (Legal Guarantee).

14.2 The Legal Guarantee is given to the consumer (who, pursuant to Article 3, paragraph I, letter a) of the Consumer Code, is an individual who acts for purposes unrelated to his business, commercial, craft or professional activities).

14.3 The Seller is liable to the consumer for any lack of conformity existing at the time of delivery of the product and that becomes apparent within two years of that delivery. The lack of conformity must be reported to the Seller within two months of the date on which it was discovered, otherwise the guarantee is voided. Unless proved otherwise, it is assumed that any lack of conformity which becomes apparent within six months of delivery of the product already existed on the delivery date, unless this assumption is incompatible with the nature of the product or with the nature of the lack of conformity. From the seventh month following the



delivery of the lot, it becomes the consumer's burden to prove that the defect existed at the time of delivery. In order to avail himself of the Legal Guarantee, therefore, the consumer shall first give proof of the date of the sale and of the delivery of the lot. The consumer, in order to be able to provide this proof, should therefore keep all documentation suitable to demonstrate the sale (for example, the purchase invoice) and the date of delivery or collection of the lot.

14.4 With reference to the definition of "lack of conformity", please refer to the provisions of Article 129, paragraph II, of the Consumer Code. Excluded from the scope of the Legal Guarantee are defects caused by accidental events or by responsibilities of the consumer, or by any use of the lot that is incompatible to its intended use.

14.5 In the event of a lack of conformity duly reported in the appropriate terms, the consumer is entitled: (i) first of all, to the repair or replacement of the lot, at his choice, free of charge, unless the solution requested is impossible or excessively expensive compared to the other; (ii) second, (in cases where repair or replacement is impossible or prohibitively expensive or the repair or replacement did not take place within a reasonable time or the repair or replacement made previously caused significant inconvenience to the consumer) to a reduction in the Hammer Price or the termination of the contract, at his choice. The remedy requested is overly burdensome if it imposes unreasonable costs on the Seller with respect to alternative remedies that may be exercised, taking into account: (i) the value the object would have if there were no lack of conformity; (ii) the nature of the lack of conformity; (iii) the possibility that the alternative remedy could be implemented without significant inconvenience to the consumer.

14.6 If, during the period of validity of the Legal Guarantee, the lot manifests a lack of conformity, the consumer may inform Il Ponte of this fact at the contacts provided in Article 16. Il Ponte will reply promptly to communications of any alleged lack of conformity and indicate to the consumer the specific procedure to be followed.

## 15. Contacts

It is possible to ask questions, send information, request assistance or file complaints to Il Ponte:

- by email: [info@ponteonline.com](mailto:info@ponteonline.com);

- by mail: Il Ponte - Casa d'Aste srl, Milan, Via Pontaccio 12 (20121) or Via Pitteri 8/10 (20134);

- by phone: +39 02.863141 (offices in Via Pontaccio 12) or +39 02.8631472 (offices in Via Pitteri 8/10) (phone numbers are not free of charge and operate at the following times: Mon-Ven. 9 am to 1 pm; 2 pm to 6 pm, for the offices in Via Pontaccio 12; 9 am to 1 pm; 2 pm to 5:30 pm for the offices in Via Pitteri 8/10, in both cases excluding public holidays in Italy);

- by fax: +39 02.72022083 (offices in Via Pontaccio 12) or +39 02.36633096 (offices in Via Pitteri 8/10);

Il Ponte will reply to complaints within five working days of their receipt.

## 16. Jurisdiction and applicable law

16.1 The contractual relationship between Il Ponte and the Buyer is governed by Italian law. As for consumers who do not have their habitual residence in Italy, this is without prejudice to the application of more favourable provisions provided by the Country where consumers have their habitual residence.

16.2 In the case of consumer Buyers, for any dispute concerning the application, implementation and interpretation of these Terms and Conditions of Sale, the jurisdiction shall be the location where the consumer resides or is domiciled.

16.3 Under Article 141-sexies, paragraph 3 of the Consumer Code, Il Ponte informs the consumer Buyer that, in the event he has filed a complaint directly with Il Ponte, after which however it has not been possible to resolve the dispute, Il Ponte will provide information about the Alternative Dispute Resolution entity or entities for the extra-judicial settlement of disputes relating to the obligations arising from any contract concluded under these Terms and Conditions of Sale (so-called ADR entities, as specified in Articles 141-bis et seq. of the Consumer Code), specifying whether or not it intends to make use of such entities to resolve such dispute.

16.4 Il Ponte also informs the consumer Buyer that a European platform for online dispute resolution of consumer disputes has been established (the so-called ODR platform). The ODR platform is available at <http://ec.europa.eu/consumers/odr/>; through the ODR platform, the consumer Buyer may consult the list of ADR entities, find the link to the website of each of them and start an online dispute resolution procedure for the dispute in which he is involved.

This is without prejudice of the consumer Buyer's right to appeal to a competent ordinary court for settlement of the dispute arising from these Terms and Conditions of Sale, regardless the outcome of the out-of-court dispute settlement procedure pursuant to Part V, Title II-bis of the Consumer Code.

16.5 The Buyer who is resident in an EU member state other than Italy may also have access, for any dispute concerning the application, implementation and interpretation of these Terms and Conditions of Sale, to the minor disputes procedure established by Regulation (EC) No. 861/2007 of 11 July 2007, provided that the value of the dispute does not exceed, excluding interest, fees and expenses, Euro 2,000.00. The text of the regulation is available on the website [www.eur-lex.europa.eu](http://www.eur-lex.europa.eu).

## INFORMATION on ART 13 of the G.D.P.R.

Pursuant to and for the effects of art. 13 of the New Data Protection Regulation (GDPR 2016/679), we inform the Customer (so-called interested party) that:

### 1. Owner and other designated persons

The data controller is Il Ponte - Casa D'aste S.r.l., with registered office in Milan, Via Pontaccio n. 12, in the person of the director, Dr. Rossella Novarini, mail: [direzione.generale@ponteonline.com](mailto:direzione.generale@ponteonline.com). For the purpose of replying to the interested party in case of exercise of rights by the latter, it is possible to contact Francesca Conte, mail: [francesca.conte@ponteonline.com](mailto:francesca.conte@ponteonline.com).

The appointed DPO is Programmastudio Spa, in the person of the Dr. Pasquale Iannone, tel. 02 2829389, mail: [privacy@programmastudio.it](mailto:privacy@programmastudio.it).

## 2. Treatment and legal basis

Personal data, freely provided by the Customer to the company on the basis of the activity carried out by virtue of specific contractual regulations, will be treated in a lawful manner, according to correctness, and in accordance with the provisions of the Regulations, for the purpose of:

- fulfilling the mandate to sell and / or participating in the scheduled auctions;

- for the purposes established by the current anti-money laundering legislation (Legislative Decree 231/07 and subsequent amendments).

The provision of the above data is mandatory for the holder to be able to carry out the task assigned to him. In case of refusal to provide the requested data, the holder will find it impossible to perform the contractually provided services, due to fact and fault of the Customer concerned.

Personal data such as e-mail address, provided optionally by the Customer to the company on the basis of a specific consent issued by the same, will be processed in a lawful and correct manner, as well as in accordance with the Regulation for the purposes of forwarding information, updates and news regarding new auctions and / or future events.

For this purpose the company will collect the consent with electronic and/or written modalities. The image will be recorded, by means of a video recording system and as per reported information, in the legitimate interest of the Owner, or in order to protect the safety of persons and the protection of the company's assets.

## 3. Processing tools and data storage methods

The data processed (which may be: common and identifying) are updated, complete, relevant and not excessive with respect to the aforementioned purposes of processing.

The same data will be processed, in compliance with the security and confidentiality required through the following procedures: collection of data from the interested party, registration and storage of the same for predetermined, explicit and legitimate purposes. The same data will be processed using both paper and electronic and automated means.

Personal data will be processed by the Data Controller as well as by employees and collaborators authorized to process the data.

The data may be communicated, to the public bodies recipients of the communications /declarations object of the present contract, as well as to the appointed inspection persons, where required, during the verification and control phases related to the regularity of the fulfilments.

The same data, object of this information, can be communicated to professionals and /or collaborators of the holder for the accomplishment of the assigned task and for the same purposes. Moreover, the data in question will not be disseminated beyond the limits specified therein, unless otherwise indicated by the interested party, provided in writing.

It is not the intention of the Data Controller to transfer the data object of this letter to a third country or to an international organization. It should be noted that the external backup is also performed by an Italian company, therefore also required to comply with the privacy legislation in question, through the use of server sites on Italian territory.

There is no automated decision making process.

Finally, the interested party is informed that the Data Controller has set up a great variety of security measures to protect data against the risk of loss, misuse or alteration.

## 4. Data retention period

The data, subject of this information, will be kept:

- for 10 years (ten years) from the conclusion of the contractual relationship, for treatment with a contractual legal basis;
- 5 years from the withdrawal of consent for treatment with a consensual basis;
- no more than 72 hours, relative to the treatment of images of the video surveillance.

## 5. Rights of the interested party

The interested party has the right:

- to ask the Data Controller to confirm or not the possession of personal data concerning himself, even if not yet registered, and their communication in an intelligible form, as well as access to personal data, its possible updating or integration, correction or the cancellation of the same, the transformation of the same in anonymous form or the blocking of those treated in violation of the law, the limitation of the processing that concerns himself or to oppose its treatment, in addition to the right to data portability. The interested party also has the right to obtain an indication of the origin of personal data, its purpose and the methods of treatment, as well as the logic applied in case of treatment carried out with the aid of electronic instruments;
- he may also object in whole or in part to the processing of data concerning him for the purpose of sending advertising material, direct sales or market research or commercial communications;
- he has the right to withdraw the consent at any time, without prejudice to the lawfulness of the processing performed on the basis of the consent given prior to the revocation, as well as the right to place a complaint with a supervisory authority.

# 拍卖规则及事项

## 1. 买方须知

- 1.1 此次拍卖品由Il Ponte一拍卖有限公司提供，公司法人地址在米兰，Via Pontaccio 12号（邮编 20121），增值税号和米兰企业登记部登记号为01481220133，企业注册资金34320欧元（Il Ponte），已全部缴足，拍卖公司拥有卖方的委托，除Il Ponte拍卖公司为拍卖品所有者情况外，可以卖方代理人身份行事。卖方指通过Il Ponte拍卖公司拍卖各类物品的任何自然人或法人。
- 1.2 本拍卖规则可通过在拍卖厅张贴公告或拍卖前由拍卖师做出宣布进行修订。竞拍者应咨询网站www.ponteonline.com（网站）查看拍卖图册中的最新物品清单。
- 1.3 图册里刊登的参考价为欧元，仅为购买者参考使用；起拍价和落槌价（即由拍卖师在拍卖会上获得的价格）可比参考价更高或更低。
- 1.4 Il Ponte拍卖公司可在拍卖开始之前安排预展，让参加拍卖的竞拍者们查验拍卖品的品质和保存情况。**竞拍者需预先检查每件物品的状态，如果认为必要，还可在获得Il Ponte拍卖公司的允许下对拍卖品进行鉴定。**预展期间，Il Ponte拍卖公司的员工们也会为竞拍者服务，向其介绍拍卖品的有关细节。
- 1.5 图册上的相关介绍仅为识别拍卖品所用。若拍卖图册上没有特意指出拍卖品的状态并不代表该件拍卖品没有缺陷。**若是买家需要详细的拍品信息，可向IL PONTE拍卖公司询问品相报告。**
- 1.6 所有电器和机械性拍卖品的估价都基于它的艺术装饰价值而非功能价值。在使用购买的拍卖品之前，如有电力系统，需请合格的电工进行认证。
- 1.7 Il Ponte拍卖公司所提供的一切有关拍卖品特征—署名权、真实性、出处、作者、来源、日期、年代、时间、文化来源、品质以及价格或价值等一的包括图册在内的书面或口头上的介绍、意见和评估均为公司观点，Il Ponte拍卖公司可以重申内容并可在拍卖品拍卖前修改。除故意或重大过失的情况外，Il Ponte拍卖公司和其董事，雇员，合作方或顾问均无须为上述描述中的错误或遗漏承担责任。
- 1.8 除却故意或者重大过失情况外，Il Ponte和其董事，雇员，合作方或顾问无需为拍卖的筹备工作和现场发生的事件或遗漏负责，也无需为有关拍卖品的拍卖相关事宜承担责任。
- 1.9 除1.7与1.8里描述的情况之外，Il Ponte拍卖公司对买受人（得标者，可为自然人或法人）购买拍卖品的责任仅限于得标价和买家需向Il Ponte拍卖公司支付的酬金部分。
- 1.10 拍卖师落槌表示着接受最高出价并确定买受人的拍卖品得标价。拍卖师的落槌还确定了卖方和买方之间的买卖合同。

## 2 拍卖竞拍

- 2.1 竞拍者们可以在拍卖大厅亲自参加竞拍，或者通过书面（拍卖前），电话或者在线竞拍（在线竞拍仅限有在线竞拍条件的拍卖活动）。
- 2.2 Il Ponte拍卖公司通过网络或电话执行的拍卖已形成远程合同，适用2005年9月6日之206号法令（消费法）第三章第一节（含第45条以及之后）的条款与2003年4月9日之70号法令电子消费相关条款。
- 2.3 一般每次出价都在之前的出价基础上递增10%，除非拍卖师在拍卖开始前另行通知安排。
- 2.4 如收到相同的出价并通过同一方式收到（也就是说通过拍卖大厅，电话，书面或在线竞拍），Il Ponte只接纳第一时间收到的出价。
- 2.5 倘若某件拍卖品的拍卖出现争议，该件拍卖品的处理将由拍卖师最终决定，可从拍卖中收回或在当天重新进行拍卖（如重拍，之前对该拍卖品做出的竞拍均不再视为有效）。
- 2.6 Il Ponte拍卖公司有权利拒绝任何想要参加拍卖竞拍的人；尤其是之前曾没有履行义务的竞拍者（包括作为补偿的情况下）。
- 2.7 拍卖师以他认为合适的价格开始拍卖。拍卖师可以依次叫价或接纳竞拍者的竞相应价，直至达到保留价（保留价为Il Ponte和卖方协商达成的最低售价，拍卖品不会在低于最低价的情况下卖出）。
- 2.8 Il Ponte拍卖公司可在任何情况下将拍卖品从拍卖现场撤回。拍卖师有权将拍卖品进行合并或分离，并改变拍卖品的拍卖顺序，但拍卖品不可在拍卖图册上指定的日期之前进行拍卖。
- 2.9 Il Ponte拍卖公司有权要求任何一位竞拍者在参加竞买前出示银行证明或存入一笔款项以保证能履行本拍卖规则里规定的条款，该保证金将在拍卖结束后归还。

## 3 现场竞拍

- 3.1 如有意参加现场竞拍，竞拍者需在登记处登记，出示身份证并向Il Ponte工作人员索取竞拍号码牌。出价需通过举号码牌来表达。
- 3.2 Il Ponte拍卖公司请竞拍者及时获取号码牌，并可在拍卖品预展期间进行登记参加拍卖。号码牌的丢失必须马上告知Il Ponte拍卖公司，拍卖公司将会给竞拍者发一个新的号码牌。号码牌需在拍卖结束后归还于Il Ponte拍卖公司。
- 3.3 在拍卖品成交后，买受人需立即签署交易记录。

- 3.4 每件成交的拍卖品都将根据发放号码牌时留下的信息和地址开发票。
- 3.5 允许竞拍者以第三方代理人方式参加竞拍。代理人在登记的时候需要出示被代理人签署的委托书以及代理人和被代理人双方的身份证明和绿卡号的复印件。倘若被代理者为法人，代理委托书则需由法定代表人或拥有签字权利的公司代理人签署，并附上相应的身份证明和绿卡号（复印件）。如果Il Ponte拍卖公司认为代理权没有被充分体现，有权拒绝代理人参与竞拍。
- 3.6 任何情况下“最高限价”或“看后才生效”形式的出价都不会被接受。

## 4 书面竞拍

- 4.1 书面竞拍需要填写拍卖品图册的附件“书面和电话竞拍表格”（表格），或者也可以在官网上[www.ponteonline.com](http://www.ponteonline.com)（网站）下载表格。
- 4.2 **填写好的表格需至少在拍卖会开始24小时前提交给Il Ponte拍卖公司：**传真至+39 02.72022083（参与在Il Ponte拍卖公司位于米兰via Pontaccio, 12的拍卖会）或者+39 02.36633096（参与在Il Ponte拍卖公司位于米兰via Pitteri 8/10号的拍卖会），或者以pdf形式发邮件至info.ponteonline.com（Il Ponte拍卖公司的网站和拍卖图册上均有相关部门邮箱地址），证件也必须和表格一起填写；如果证件不全，Il Ponte拍卖公司将不保证会接纳表格里的出价。Il Ponte拍卖公司不会接纳竞拍登记表上填写的每件拍品的最高出价少于图册中提供的最低估价的80%出价。
- 4.3 **书面出价以十位数为单位；否则Il Ponte拍卖公司将会把收到的出价舍入最近十位数（举例，一份238欧元的出价将会被视为230欧元）。**
- 4.4 Il Ponte拍卖公司在替竞拍者竞拍时会同时顾及拍卖品的起拍价以及其他竞拍者的出价，以便帮助书面竞拍者以最低价格获得拍卖品。竞买表格中填写的出价将会被视为最高出价。**Il Ponte拍卖公司不接纳无上限或没有填写的出价。**
- 4.5 Il Ponte拍卖公司无需为竞拍者的表格填写上的错误负责。在向Il Ponte拍卖公司提交竞拍表格之前，竞拍者应该对表格内容是否正确及拍品号码和拍品描述是否一致，在拍品号码和描述不符时，Il Ponte拍卖公司将依照前者来代表竞拍者进行竞拍。
- 4.6 拍卖结束后，Il Ponte拍卖公司将会向买受人发出电子邮件通知拍卖品交易成功；每个竞拍者都需要通过本规则第16条的联系方式向Il Ponte拍卖公司来确认自己的出价是否为最高出价。
- 4.7 若同时有书面出价，现场出价以及电话或在线出价，后者（现场，电话与在线）将被优先接纳。
- 4.8 **按照消费法第59条第一节，m)段，如果竞拍者书面竞拍成功，而竞拍者亦符合消费法第三条第一节，a)段对竞拍者的规定，根据消费法第45条，第一节，o)段规定，公共拍卖方式一旦成交将不拥有退出权利。**

## 5 电话竞拍

- 5.1 竞拍者可通过填写竞拍表格用电话竞拍方式参加拍卖活动。
- 5.2 填写好的表格需至少在拍卖会开始24小时前提交给Il Ponte拍卖公司：(i) 传真至+39 02.72022083（参与在Il Ponte拍卖公司位于米兰via Pontaccio 12号的拍卖会）或者+39 02.36633096（参与在Il Ponte拍卖公司位于米兰via Pitteri 8/10号的拍卖会），或者以pdf形式发邮件至info.ponteonline.com（Il Ponte拍卖公司的网站和拍卖图册上均有相关部门邮箱地址），所需证件也要和表格一起填写。
- 5.3 在收到正确填写的表格后，Il Ponte拍卖公司将在竞拍者属意拍卖品进行拍卖之前使用表格内填写的电话联系竞拍者。
- 5.4 竞拍者希望用电话竞拍的拍卖品在拍卖图册中的最低估价不能低于100欧元；如果少于这个数目，Il Ponte拍卖公司将不会联系竞拍者，而竞拍者也就不能参加该拍卖品的电话竞拍。
- 5.5 假如Il Ponte拍卖公司因各种也包括技术故障在内的原因而未能电话联系上竞拍者，Il Ponte拍卖公司可替竞拍者出价至最高不超过竞拍者在表格中所填写的最高出价，如若没有填写这个最高出价，出价将不超过拍卖品在拍卖图册中所显示的最低估价。
- 5.6 除故意或重大过失情况外，Il Ponte拍卖公司无须为由电话线路故障引起的退出价或未出价负责。
- 5.7 拍卖过程中的电话通话会被记录。Il Ponte拍卖公司的员工可以用意大利语，英语，德语，法语和中文为竞拍者电话服务。
- 5.8 **按照消费法第59条第一节，m)段，如果竞拍者电话竞拍成功，而竞拍者亦符合消费法第三条第一节，a)段对竞拍者的描述，依照消费法第45条，第一节，o)段规定，公共拍卖方式一旦成交即不拥有退出权利。**

## 6 在线竞拍

- 6.1 Il Ponte拍卖公司通过网站（至少拍卖活动开始24小时前）和/或拍卖图册通知是否可以通过官方或第三方网站接纳在线竞拍。
- 6.2 在线竞拍受本拍卖规则和“在线竞拍其它规则”（可上网站查看或咨询）规范。如本拍卖规则和“在线竞拍其它规则”有不符处，以“在线竞拍其它规则”为准。



6.3 如需在线竞投的登记和竞投方式，请参考网站。

6.4 按照消费法第59条第一节，m)段，如果竞投者在线竞投成功，而竞投者亦符合消费法第三条第一节，a)段对竞投者的描述，根据消费法第45条，第一节，o)段规定，公共拍卖方式一旦成交即不拥有退出权利。

## 7 付款方式

7.1 得标之后，买受人须付给II Ponte拍卖公司拍卖品得标价另加相当于落槌价25%的酬金（如果拍卖活动在II Ponte位于米兰Via Pontaccio 12号的地址内）或相当于落槌价35%的酬金（如果拍卖活动在II Ponte位于米兰Via Pitteri 8/10号的地址内）以及根据本拍卖规则规定的有关拍卖品交易的一切可能产生的其它费用。（应付总额）。

7.2 买受人需在十天之内结清应付总额，从拍卖成交日第二天开始算起。

7.3 拍卖品所有权只有在买受人付清应付总额后进行转让。

7.4 当买受人没有付清或拖延全部或部分款项时，II Ponte拍卖公司会以书面形式通知买受人向其追讨欠款或根据民法第1456条取消交易的权利，并可要求赔偿损失。II Ponte拍卖公司还可将拍卖品存放于第三方处，或自己保存并向买受人收取每日10欧元的保存费，在任何情况下产生的风险和费用都由买受人承担。

7.5 拍卖品可在遵守第7.9条的前提下通过银行本票，信用卡，取款卡，Paypal，银行转账和现金支付。

7.6 购买款项可于II Ponte拍卖公司位于米兰via Pontaccio 12号或via Pitteri 8/10号的办事处支付（付款地址随拍卖活动地址），办公时间：周一至周五9:00 – 13:00; 14:00 – 17:30（意大利的国家节假日除外）。

7.7 可接受的信用卡种类如下：美国运通卡(American Express)，大来卡(Diners)，Visa卡和万事达卡(MasterCard)。只有信用卡拥有人才可以进行付款。

7.8 银行转账所需的银行信息如下：IBAN（国际银行账户号码）IT 51H083295086000000011517；Swift号码：ICRAITRR950；收款人：II Ponte Casa d'Aste；请在汇款原因上填写上本人姓名和拍品号码及拍卖会编号。

7.9 II Ponte拍卖公司只在款项最高为2999.99欧元的情况下接受一次性或多次性现金付款方式。

7.10 II Ponte拍卖公司有权检查收到款项的来源并可拒绝来自非买受人的款项。

7.11 根据第231/07号法令及随后的修订和补充，并严格遵守第196/2003号法令（隐私法）和欧盟第2016/679号条例，II Ponte将要求所有注册拍卖的客户提供所需数据，以履行对客户和受益所有人进行充分核实的义务。

## 8 交货事项

8.1 只有当应付总额完全付清之后 II Ponte 拍卖公司才会向买受人交付拍卖品。

8.2 II Ponte拍卖公司不负责向买受人递送拍卖品。在应付总额结清之后七天内买受人须前往 II Ponte 拍卖公司位于米兰via Pontaccio 12号或via Pitteri 8/10号的办事处提取拍卖品（提取地址随拍卖活动地址）。

8.3 如买受人未及时提取拍卖品，II Ponte拍卖公司有权要求其履行义务，否则拍卖品将会被存放于第三方处或自己保存并向买受人收取每日10欧元的存放费，在任何情况下产生的风险和费用都由买受人承担。

8.4 当买受人委托第三方提取拍卖品时，第三方须带齐买受人签署的书面委托书以及委托人和被委托人的证件复印件。

8.5 II Ponte拍卖公司可应买受人的要求安排拍卖品的包装、运输和保险，买受人需向II Ponte拍卖公司递交相关费用同意书，费用和风险由买受人承担。买受人可直接安排或要求II Ponte拍卖公司安排物流公司。

8.6 发生死亡，丧失民事行为能力，丧失资格，关闭 / 终止等情况时须及时向II Ponte拍卖公司表明，II Ponte拍卖公司同意以与买方所有继承人协商的结果或以其它法院裁定的方式处置拍卖品。

## 9 风险转移

9.1 竞投成功后，拍卖品风险由下列情况中最早发生的日期起由买受人自行承担：(i) 拍卖品被领取或者 (ii) 拍卖品购价款项支付完毕；如上列两种情况均未发生，拍卖品风险则从交易成功日的第十日（10）后转移于买受人。

9.2 交易成功后风险尚未转移前所发生的任何拍卖品的遗落或损坏均会获得补偿，但补偿价不能超过拍卖品成交价和II Ponte拍卖公司收取的酬金总和。除非故意或重大过失，II Ponte拍卖公司无需赔偿画品和印刷品的框架与玻璃的损失或遗落，除非该框架或玻璃为拍卖品不可分离的一部分。

9.3 在任何情况下，II Ponte拍卖公司均不为下列情况下发生的遗落和损失负责：(i) 由II Ponte拍卖公司获得卖方（或买受人）同意而聘请的独立专家进行操作后（包括维修，框架操作和清洁）引起的；(ii) 由以下情况直接或间接引起的 (a) 湿度或温度的改变；(b) 正常磨损或对拍卖品进行的改变或隐形缺陷（包括白蚁和木材寄生虫）引起的渐变；(c) 处理上的错误；(d) 战争，核分裂，辐射污染，化学、生物化学和电磁武器；(e) 恐怖活动。

## 10 仿造

10.1 当拍卖结束后，如发现拍卖品为赝品，II Ponte拍卖公司将会退款给要求取消交易的买受人 - 买受人需及时将拍卖品交还给II Ponte拍卖公司 - 退

款额为落槌价和拍卖酬金之和，退款货币为买受人付款时的相同货币。II Ponte拍卖公司退款前提为在交易后五（5）年内，买受人 (i) 在认为拍卖品为赝品后的九十（90）天内向II Ponte拍卖公司提出书面要求，说明拍卖品编号，拍卖品拍卖活动具体日期以及认为该拍卖品为赝品的原因；(ii) 退回的拍卖品不带有交易成功后再产生的第三方债权或索赔条款，并且拍卖品状况与拍卖日时相同。(iii) 向II Ponte拍卖公司提供至少两位有公认能力的独立学者或专家的报告，阐明认为该拍卖品为赝品的原因。

10.2 II Ponte 拍卖公司具有不受买受人影响自费聘请其它专家对拍卖品进行鉴定的权利。

10.3 II Ponte拍卖公司将在下列情况下不予退款：(i) 当图册里的描述符合学者专家们在拍卖当天的评价或认为拍卖品的真实性和作者有待考证；(ii) 当图册发布时鉴定拍卖品的真伪的手段不可轻易实现或不符合目的，鉴定费用过高，鉴定手段会给拍卖品带来损害或减少其价值。

根据本条规定，II Ponte拍卖公司认为当拍卖品在拍卖时不符合拍卖图册中的描述，并故意欺瞒拍卖品的真实性、出处、作者、来源，日期和年代以便在拍卖当日获取更高的价值时，该拍卖品应被视为伪造。修复或被修改过（包括重画或加画）的物件不被视为赝品。

## 11 拍卖品运出意大利国境。申报文化保护

11.1 根据2004年第42条法令（文物法）第68条以及之下法规规定，某些拍卖品出境可能需要出具自由流通证和/或出口证。自由流通证或出口许可证的申请由买受人负责；II Ponte拍卖公司对上述证明的不能出具无需承担责任。

11.2 无法或延迟取得自由流通证和/或出口证不能做为取消拍卖交易或拖欠和延迟支付购价款项的理由。

11.3 如买受人提出要求，II Ponte拍卖公司可代其申请自由流通证和/或出口证，但买受人需先付清购价款项。II Ponte拍卖公司申请证明的费用为每件拍卖品150欧元（另加增值税）。

11.4 根据文物法第13条规定，某些拍卖品可能受到文化旅游部的文化保护。如果拍卖品受到或正在依据文物法第14条申请文化保护，II Ponte拍卖公司将会在图册中备注并 / 或通过拍卖师在拍卖之前宣布。如拍卖品在拍卖成功前已经被列为受到文化保护，卖方将需依照文物法第59条向有关部门通知该拍卖品的销售。该项交易将受到文化部的停止条件约束，文化部在六十天内，或根据文物法第61条规定的一百八十天内有该拍卖品的优先购买权。在上述优先权行使期限内，根据文物法第61条规定，拍卖品不能提交给买受人。

## 12 追续权

12.1 如需支付追续权（根据欧盟法2001/84/CE要求颁发的2006年2月13日第118号法令），将由卖方承担。

## 13 受保护物种

13.1 无论拍卖品是否获得流通证和/或出口证（见文物法第68条以及之下条例），当拍卖品含有动植物的部分或全部时（如：鲸鱼骨，鳄鱼，象牙，珊瑚，乌龟），无论年代和价值，可能都需要在出口/进口非欧盟国家时取得相关批准和/或进口证书。取得进口批准或证书并不代表就能取得出口批准或证书，反之相同。II Ponte拍卖公司建议每位竞投者自行检查自己国家的受保护物种制造品的进口法。竞投者需自己负责获取相关的进出口批准证书以及其它所需证件。

## 14 保障法

14.1 II Ponte拍卖公司拍卖的所有拍卖品均适用消费法第128-135条的品质保障法（简称法律保障）。

14.2 法律保障适用于所有的消费法（第3条，第一节，a)段）指定的消费者，即进行非企业，商业，手工业等用途的消费自然人。

14.3 卖方需为拍卖品在移交给买受人的时候已经存在并在两年内发生的符合性故障负责。该故障需在发生后的两个月内通知卖方，否则将不受法律保护。如无其他证据，在六个月内发生的符合性故障即被认为是移交给拍卖品时已经存在的，除非该故障与物品或故障本身的特性不符。拍卖品移交七个月发生的符合性故障需买受人提供该缺陷在移交之时已存在的证据。为获得保障法律保护，消费者首先需要提供拍卖品拍卖交易成功日和拍卖品提取日的证据。因此消费者需保存好相关资料以证明交易成功（如购买发票）和拍卖品提交的日期。

14.4 关于“符合性故障”的定义，请参照消费法第129条第二节。在意外和消费者使用不当情况下发生的故障是不受保障法保护的。

14.5 当符合性故障及时被报知时，消费者有权：(i) 首先获得拍卖品的免费维修或兑换，消费者可自由选择其中之一，除非所要求的维修或兑换在客观上不能接受或比起另一种方式费用过高；(ii) 其次（当维修或兑换不能实现或费用过高，或者维修或兑换没在合适的时间内完成，又或之前的维修或兑换给消费者带来了巨大麻烦）可选择拍卖品降价或取消交易。在考虑到以下几点：(i) 无符合性缺陷的拍卖品的价值；(ii) 缺陷本身的严重性；(iii) 其它补救措施不会给消费者带来巨大麻烦的同时，如和其它可行补救措施相比，消



费者要求的补救措施会让卖方付出不合理的费用，那么该项补救措施将被视为费用过高；

14.6 如果拍卖品在保障期内发生了符合性缺陷和故障，买受人可通过第16条里提供的联系方式向Il Ponte拍卖公司告知此事。Il Ponte拍卖公司将以最快速时间回复买受人并向其告知相关处理程序。

## 15 联系方式

15.1 Il Ponte拍卖公司欢迎通过以下方式咨询信息，寄发通知，请求协助或投诉：

- 通过电子邮件：[info@ponteonline.com](mailto:info@ponteonline.com)；
  - 通过邮件：Il Ponte Casa d'Aste, Milano 市, via Pontaccio 12号（邮政编码 20121）或via Pitteri 8/10号（邮政编码20134）；
  - 通过电话：+39 02.863141（Via Pontaccio 12号）或者+39 02.8631472（via Pitteri 8/10号）（付费电话，办公时间：via Pontaccio 12号，周一至周五 9:00 – 13:00; 14:00 – 18:00; 或via Pitteri 8/10号，周一至周五 9:00 – 13:30; 14:00 – 17:30, 意大利的国家节假日除外）。
  - 通过传真：+39 02.72022083（Via Pontaccio12号的办事处）或者+39 02.36633096（Via Pitteri 8/10号）；
- Il Ponte拍卖公司会在五天内回应收到的投诉。

## 16 适用法庭和法律

16.1 Il Ponte拍卖公司和买受人之间的合同受意大利法律管辖。非意大利常住居民消费者可以享受其常住国家的也许更为有利的强制性法律。

16.2 在买受人为消费者的情况下，一切有关该销售条款的应用，实施和解释权应受消费者常住或居住地的法庭管辖。

16.3 买受人消费者须知，根据消费法第141-sexies条，第3节，如其直接向Il Ponte拍卖公司提出的合同纠纷没有获得解决，Il Ponte拍卖公司将会向提供庭外和解（即消费法第141-bis条里提及的ADR）的替代性纠纷调解部门提供相关信息并告知是否有意通过上述方式获得纠纷解决。

16.4 买方消费者须知欧洲成立了一个解决消费者纠纷的平台（即ODR平台）。消费者可通过网站<http://ec.europa.eu/consumers/odr/>了解ODR平台；通过ODR平台，消费者可查询ADR部门列表，每个ADR部门的网址，并启动网上纠纷解决程序。

无论消费法第四部分，第II-bis章裁决的庭外和解结果如何，买方消费者均有上诉普通法院解决本拍卖规则引起的纠纷的权利。

16.5 居住于除意大利以外的欧盟国家的买受人还可通过2007年7月11日的861/2007号法规（欧盟）来解决有关本拍卖规则的适用，实施和解释的纠纷，但纠纷牵涉的价值不得超过2000欧元。上述法规内容见网址[www.eur-lex.europa.eu](http://www.eur-lex.europa.eu)。

## 隐私权政策见2003年6月30日第196号法令第13条（隐私法）

1. 本政策适用于Il Ponte - 拍卖有限公司举办的拍卖活动。Il Ponte拍卖公司为数据管理人，其法人地址在米兰，Pontaccio 路12号(邮编 20121)，增值税号和米兰企业登记部登记号为01481220133，企业注册资金为34320欧元(Il Ponte)，已缴足。本政策适用于所有希望参加或已经参加Il Ponte拍卖公司拍卖活动的竞拍者（via Pontaccio 12号办事处电话+39 02.863141，或者via Pitteri 8/10号办事处电话+39 02.8631472，电话为付费电话，意大利本土各大电信商用固定电话拨打费用最高为0.1449欧元一分钟，含增值税，无接通费；移动网络呼叫费用视所用电信运营商而定，上述电话可在下列时间段内拨打：Via Pontaccio 12号，周一至周五 9:00 – 13:00; 14:00 – 18:00, via Pitteri 8/10号，周一至周五9:00 – 13:30; 14:00 – 17:30, 意大利的国家节假日除外）；电子邮箱：[direzione.generale@ponteonline.com](mailto:direzione.generale@ponteonline.com)

2. Il Ponte拍卖公司收集的信息使用于以下用途：(a) 登记拍卖活动和参与拍卖品的竞拍；(b) 正确操作拍卖品的交易以及办理有关手续和执行相关法律；(c) 回应拍卖活动参与者的问题；(d) 管理拍卖活动的登记和拍卖品交易上的行政-财务事宜，执行法律规定；(e) 征得明确同意后，通过电子邮件或传统信件发送有关拍卖活动或拍卖公司的推广信息（包括简报）或Il Ponte拍卖公司组织的各项活动信息；(f) 用于统计用途。

3. 拍卖活动与会者的个人数据处理将主要使用符合隐私法规定的电子或自动装置，以确保数据的安全性和保密性。公司将采取一切的技术，信息，组织，后勤和程序方面的安全措施，从而保证客户数据能获得法律规定最低水平的保护，只有被信息管理者直接或间接授权的工作人员才能访问这些信息。所收集的信息和处理方式须符合所提供的服务类型特征。

收集的信息将受到妥善的管理和保护，数据存放环境的访问受不断监督。

4. 购价款项的支付可在Il Ponte拍卖公司举办拍卖活动的办事处，使用信用卡或借记卡进行。信用卡和借记卡的信息将由支付服务提供商自主收集，支付服务提供商为该信息的独立数据管理人。Il Ponte拍卖公司不会收集上述信息。

5. Il Ponte拍卖公司不收集处理敏感信息和司法信息。

6. 第二条中有关 (a)、(b)和(d)用途的资料提供为非强制性的。但是由于这些资料的处理是登记拍卖会 and 竞拍所必须的，如拒绝提供上述资料，则不能参与拍卖活动并进行竞买。

倘若竞拍者得标须提供登记之外的其他信息，例如拍卖品送货地址。这些个人资料对拍卖品交易成功后的后续工作是必须的，假如没有这些资料，Il Ponte拍卖公司将无法开展后续工作。

第二条中有关(c)用途的资料提供为非强制性的。但是这些资料用于回应有意参加拍卖会的买家的问题，倘若不能提供Il Ponte拍卖公司将无法回答买家提问。

第二条有关(e)用途（即“市场营销用途”）的资料处理是非强制性的。倘若不同意使用此类信息并不会对参加拍卖会和竞拍带来任何后果。如不同意第二条第(e)点个人资料的使用将会导致无法接收Il Ponte拍卖公司发送的有关拍卖会和Il Ponte组织的一些活动的推广通知（包括简报）。

如需退出之前同意的用于第二条(e)点（“市场营销”用途）用途的数据处理方式，可通过第一条中提供的地址联系Il Ponte拍卖公司，或者直接点击Il Ponte拍卖公司发送的所有推广类电子邮件底部的网址。该退出意愿也会同时延伸至邮政信件。

7. 以第二条用途收集的资料信息可能会被提供给下列主体：(a) Il Ponte拍卖公司的员工和/或合作伙伴用以开展行政，财会以及后勤和信息部门的工作，上述人士将为资料处理负责人或代办人；(b) 协助Il Ponte拍卖公司发送营销材料和简报的企业；(c) 为正确执行Il Ponte拍卖公司的合同和法律义务而必须采集个人资料信息的政府或民间自然人和/或法人（法律顾问，行政顾问，税务顾问）；(d) 负责拍卖品运输的企业和个人；(e) 有法律和行政执行需求的主体（包括政府部门）。

所有为参与拍卖活动和/或进行竞拍而必须提供的个人信息都不会被披露。信息处理负责人和代办人的最新列表可在信息管理者处查看。

8. 个人资料的保存期限采用法律规定以及个人资料保护管理局对每个不同收集用途而设立的时间范围。

在任何情况下，为上述第二条第(e)点用途而收集的个人信息将会在法律和个人资料保护管理局允许的时间范围内被储存和处理。在此之前，Il Ponte拍卖公司可为此用途而重新要求同意信息的处理，或将此信息无名化，并仅为统计用途而保存。

9. 根据隐私法第7条规定，有意参与拍卖会的买家或拍卖会的与会者，可以第一条中的联系方式联系信息管理者，并有权：

- 获知是否存在与其相关的个人信息并要求以明了易懂方式转发于他；
- 获得有关以下内容的指示：
  - 个人信息的来源，用途以及处理方式，倘若处理过程借助电子工具，须提供当时使用的应用逻辑；
  - 信息管理者的身份信息；
  - 可能被资料共享的代理，负责人或代办人信息；
- 获得：
  - 与其相关的资料的更新，更正或整合；
  - 违法资料的消除，无名化或锁定，包括那些因为某些用途而必须收集并在之后做过处理的资料。
- 向曾共享信息的各个主体通知前段中提及的几点以及其内容，除非该义务的履行是不可能的或所需使用的手段显然与受保护的权力不相称的；
- 全部或部分反对：
  - 依法反对对其信息的收集和处理
  - 反对用途为商业通知、广告发送、直销、市场调研或商务通知的个人信息处理。

反对为第二条第(e)点用途（“市场营销”用途），通过自动化电子邮件收集个人信息进行处理，该项反对也自行延伸到传统的信件；客人可依据隐私法第七条第四段而主动部分行使该项权利，如仅仅反对处理电子工具（电子邮件）收集来的资料。

Fotografie: Pietro Scapin  
Maria Teresa Furnari

## MODULO OFFERTE SCRITTE E TELEFONICHE

Io sottoscritto/a

Asta n. 460

Nome		Cognome	
Residente a	Cap	Via	
Telefono	Fax	Cell.	E-mail
Codice fiscale	Nato a	il	

### ALLEGATI: COPIA DEL DOCUMENTO DI IDENTITA' O DEL PASSAPORTO

con la sottoscrizione del presente modulo dichiaro di aver letto e di accettare le Condizioni Generali di Vendita pubblicate sul catalogo d'asta de Il Ponte - Casa d'Aste s.r.l. e riferite all'asta n. .... del ..... nonché dichiaro (segnare l'opzione rilevante)

(A) che, non potendo essere presente all'asta, desidero formulare le seguenti offerte massime per l'acquisto dei lotti qui sotto elencati.

(B) di voler essere contattato da Il Ponte Casa d'Aste s.r.l. - ai numeri di telefono da me sopraindicati - nel momento in cui i lotti qui di seguito descritti verranno offerti in vendita al fine di poter partecipare con una o più offerte telefoniche e per i quali **garantisco fin da subito l'offerta sulla base d'asta di cui dichiaro essere stato informato**. Qualora, per qualsiasi motivo, anche di natura tecnica, Il Ponte - Casa d'Aste s.r.l. non riuscisse a contattarmi telefonicamente, la casa d'aste avrà facoltà di effettuare offerta per mio conto **sulla base d'asta garantita** e sino ad un prezzo di aggiudicazione pari all'offerta massima eventualmente indicata nella colonna specifica. Riconosco e accetto di poter formulare offerte telefoniche solo per lotti per i quali la stima minima indicata in catalogo è pari o superiore ad euro 100. Riconosco e accetto che la telefonata sarà registrata da Il Ponte - Casa d'Aste s.r.l.

LOTTO N.	DESCRIZIONE	OFFERTA MASSIMA (in caso di opzione B - commissione telefonica - si intende implicitamente garantita l'offerta sulla base d'asta)

Firma ..... Data .....

Il Modulo deve essere inviato a Il Ponte almeno entro 24 ore prima l'inizio dell'asta: via fax al numero +39 02.72022083 oppure in formato pdf via email all'indirizzo info@ponteonline.com (ovvero all'indirizzo email dipartimentale di riferimento).

Qualora il partecipante all'asta intenda formulare una o più offerte scritte in qualità di rappresentante di una terza persona è pregato di allegare al presente modulo una delega sottoscritta dal rappresentato unitamente a copia del documento di identità e del codice fiscale del rappresentato; nell'ipotesi in cui il rappresentato sia una società, la delega deve essere sottoscritta dal legale rappresentante o da un procuratore dotato di potere di firma; la cui carta di identità e codice fiscale dovranno essere allegati alla procura. In ogni caso, Il Ponte - Casa d'Aste s.r.l. si riserva la facoltà di impedire la partecipazione all'asta al rappresentante quando, a suo insindacabile giudizio, non ritenga dimostrato il potere di rappresentanza.

In caso di aggiudicazione del lotto, l'acquirente dovrà corrispondere a Il Ponte Casa d'Aste s.r.l. il prezzo di aggiudicazione del lotto, vale a dire il prezzo a cui il lotto viene aggiudicato in asta dal banditore, oltre alle commissioni di acquisto pari al 25% (IVA inclusa) del prezzo di aggiudicazione.

In relazione ad offerte scritte, non vengono accettate offerte "al meglio" o "salvo visione"; oppure con importi illimitati o prive di importo. Le offerte sono accettate solo se arrotondate alla decina. Il Ponte darà esecuzione solo ad offerte che siano pari o superiori all'80% della stima minima indicata in catalogo e riferita al lotto per il quale l'offerta è presentata. Il Ponte - Casa d'Aste s.r.l., nel dare luogo ai rilanci per conto del partecipante, terrà conto sia del prezzo di riserva, sia delle altre offerte, in modo da cercare di ottenere l'aggiudicazione del lotto oggetto della proposta scritta al prezzo di aggiudicazione più basso.

Il Ponte - Casa d'Aste s.r.l. non è responsabile di eventuali errori nella compilazione del presente modulo. Prima di inviare il modulo è necessario verificare che la descrizione del lotto ivi indicata corrisponda al bene che si intende acquistare; in particolare, è necessario verificare che vi sia corrispondenza tra numero di catalogo d'asta del bene e descrizione del lotto. In caso di discrepanza tra numero di lotto e descrizione, Il Ponte - Casa d'Aste s.r.l. formulerà l'offerta con esclusivo riferimento al primo.

Approvo specificatamente, ai sensi dell'art. 1341 c.c., le seguenti clausole delle Condizioni Generali di Vendita pubblicate sul catalogo d'asta de Il Ponte: 1.7 (esclusione di responsabilità per errori o omissioni); 1.8 (esclusione di responsabilità per atti o omissioni); 1.9 (limitazione di responsabilità); 2.9 (riferenze bancarie e deposito); 4.8 (esclusione del diritto di recesso per offerte scritte); 5.8 (esclusione del diritto di recesso per offerte telefoniche); 7.3 (riservato dominio); 7.4 (facoltà di risoluzione ex art. 1456 c.c.); 8.3 (conseguenze del mancato ritiro del lotto); 9.1 (passaggio del rischio); 9.2 (limitazioni al risarcimento del danno); 9.3 (limitazione di responsabilità); 10.1 (conseguenze nel caso di una contraffazione); 10.3 (limitazioni al rimborso nel caso di contraffazione).

Firma ..... Data .....

Ai sensi e per gli effetti dell'art. 13 del G.D.P.R., Regolamento UE 679/16, il sottoscritto interessato dichiara di aver ricevuto adeguata informativa in merito ai dati forniti che risultano necessari ed indispensabili al fine della corretta esecuzione dell'intesa contrattuale, del loro trattamento, della sua durata, delle indicazioni del Titolare, dell'eventuale Responsabile del Trattamento, del D.P.O., nonché delle modalità concrete di esercizio dei diritti che mi sono riconosciuti dalla normativa in discorso. Dichiaro altresì di avere piena conoscenza della pubblicazione dell'informativa in discorso sul sito <http://www.ponteonline.com/>, nella sezione G.D.P.R.

Firma ..... Data .....

Ai fini e per gli effetti del trattamento dei dati personali per la ulteriore finalità d'inoltrare iniziative pubblicitarie e/o informative, mediante mail o mezzi equivalenti, relative esclusivamente alle aste e/o iniziative organizzate da Il Ponte

acconsento non acconsento

coscientemente il Titolare al trattamento in discorso.

Firma ..... Data .....

## FORM FOR BIDS SUBMITTED IN WRITING AND BY TELEPHONE

I, the undersigned,

Sale n. 460

Name		Surname	
City		Postal code	Street
Telephone	Fax	Mobile	E-mail
Tax code		Birthplace	
Identity card/Passport n.		Issued by	Date of issue

### ENCLOSED: COPY OF AN IDENTITY DOCUMENT OR PASSPORT

by signing this form, I hereby declare that I have read and that I accept the Terms and Conditions of Sale published in the auction catalogue of Il Ponte - Casa d'Aste Srl and related to auction no. .... to be held on ....., and I request (mark the relevant option)

(A) to place the following maximum bids for the purchase of the lots listed below, as I am unable to be present at the auction

(B) I wish to be contacted by il Ponte casa d'Aste at the numbers I have provided above - at the moment in which the lots described hereunder will be offered for sale, so that I may participate with one or more telephone bids **for which I guarantee, as from now, the starting price of which I declare to have been informed.** Should Il Ponte for any reason, including technical difficulties, be unable to contact me on the telephone it is understood that Il Ponte will have the faculty to bid on my behalf **for the aforementioned guaranteed starting price** or if specified, up to the amount equal to the maximum offer indicated in the specific column. I acknowledge and agree to make telephone bids only for lots for which the minimum estimate indicated in the catalogue is greater than or equal to € 100.00. I acknowledge and agree that the telephone call will be recorded by Il Ponte - Casa d'Aste Srl.

LOT NO.	DESCRIPTION	MAXIMUM BID (if option B - telephone bid – the reserve price is implicitly guaranteed)

Signature ..... Date .....

The Form must be sent to Il Ponte at least 24 hours before the auction starts - by fax to +39 02.72022083 or by sending an email in pdf format to info@ponteonline.com (or to the email address of the relevant department).

If a bidder wishes to submit one or more bids in writing as the representative of a third party, he must present a proxy signed by the principal with an attached copy of the principal's identity document and tax code; if the principal is a company, the proxy must be signed by the legal representative thereof or by an agent with signing authority, whose identity document and tax code must be attached to the proxy. In any case, Il Ponte - Casa d'Aste Srl has the right to prevent the representative from participating in the auction when, at its sole discretion, it deems that the power of representation has not sufficiently been demonstrated.

In the event a lot is awarded, the Buyer shall pay the Hammer Price of the lot to Il Ponte - Casa d'Aste Srl, which is to say the price at which a lot is awarded at an auction by the auctioneer, in addition to the buyer's premium of 25% (including VAT) of the Hammer Price.

No written bids will be accepted for an unspecified or unlimited amount for a given lot, nor bids subject "to inspection" as an attached condition, nor bids for unlimited amounts, nor bids without a specified amount. Bids are accepted only in amounts rounded to the nearest ten. Il Ponte - Casa d'Aste Srl will give effect only to bids equal to or greater than 80% of the minimum estimate indicated in the catalogue for the lot being sold. Il Ponte - Casa d'Aste Srl, in allowing participants to raise bids, will take into account both the Reserve Price and the other bids, so as to attempt to award the lot for which a written bid was submitted at the lowest possible Hammer Price.

Il Ponte - Casa d'Aste Srl is not responsible for any errors made in filling out this form. Before sending the Form to Il Ponte, it is necessary to verify that the lot description indicated therein corresponds to the object desired for purchase; in particular, it is necessary to verify that the auction catalogue number and the lot description correspond. In the case of discrepancy between lot number and lot description, Il Ponte - Casa d'Aste Srl will make the bid by referring exclusively to the lot number.

I specifically approve, pursuant to Article 1341 of the Civil Code, the following clauses of the General Terms Conditions of Sale published in the auction catalogue of Il Ponte: 1.7 (exclusion of liability for errors or omissions); 1.8 (exclusion of liability for acts or omissions); 1.9 (limitation of liability); 2.9 (bank references and deposit); 4.8 (exclusion of the right of withdrawal for written offers); 5.8 (exclusion of the right of withdrawal for telephone bids); 7.3 (title retention); 7.4 (right to termination pursuant to Article 1456 of the Civil Code); 8.3 (consequences of failure to collect the lot); 9.1 (transfer of risk); 9.2 (limits to damage compensation); 9.3 (limitation of liability); 10.1 (consequences in the case of a counterfeit); 10.3 (limits to refunds in the case of counterfeiting).

Signature ..... Date .....

Pursuant to and for the effects of art. 13 of the G.D.P.R., EU Regulation 679/16, the undersigned declares that he/she has received adequate information regarding the data provided that is necessary and indispensable for the correct execution of the contractual agreement, its duration, the handling of the data, the indications of Il Ponte, where applicable the manager of the handling, of the D.P.O., as well as of the concrete modalities allowing me to exercise my rights as specified by the law in question. I also declare to have full knowledge of the information note specified and printed on the website <http://www.ponteonline.com/>, in the section G.D.P.R.

Signature ..... Date .....

For the purposes and effects of the processing of personal data for the further purpose of sending advertising and / or information initiatives, by email or equivalent means, related exclusively to auctions and / or initiatives organized by Il Ponte

I consent I don't consent

In my full conscience to the processing of the data

Signature ..... Date .....







GIOIELLI

ASTA  
20, 21 NOVEMBRE 2019

ESPOSIZIONE

15, 16, 17 NOVEMBRE 2019

ORE 10.00-13.00/14.30-18.30

CLAUDIA VANOTTI  
ELEONORA PECORI GIRALDI  
CLAUDIA TERRANOVA  
Tel. +39 02 8631420  
[gioielli.oroologi@ponteonline.com](mailto:gioielli.oroologi@ponteonline.com)



# CALENDARIO ASTE II SEMESTRE 2019

**DECORAZIONE D'INTERNI | ARREDI  
ARTE MODERNA | LIBRI | MODERNARIATO  
TAPPETI E TESSUTI**

12, 13, 14, 15 e 18, 19, 20, 21, 22 novembre

Esposizione: 8, 9, 10 novembre

via **pitteri**dieci

**OROLOGI E PENDOLE**

18 novembre

Esposizione: 15, 16, 17 novembre

**FILATELIA**

19 novembre

Esposizione: 15, 16, 17 novembre

**GIOIELLI**

20, 21 novembre

Esposizione: 15, 16, 17 novembre

**ASTA BENEFICA**

21 novembre

Esposizione: 15, 16, 17 novembre

**DIPINTI E SCULTURE DEL XIX E XX SECOLO**

22 novembre

Esposizione: 15, 16, 17 novembre

**ARTE MODERNA E CONTEMPORANEA**

10, 11 dicembre

Esposizione: 6, 7, 8 dicembre

**FOTOGRAFIA**

12 dicembre

Esposizione: 6, 7, 8 dicembre

**ARTI DECORATIVE DEL '900 E DESIGN**

17, 18 dicembre

Esposizione: 13, 14, 15 dicembre

via **pitteri**dieci



# ILPONTE

CASA D'ASTE DAL 1974

## ILPONTE LIVE

Prendere parte alle nostre aste è oggi ancora più semplice:

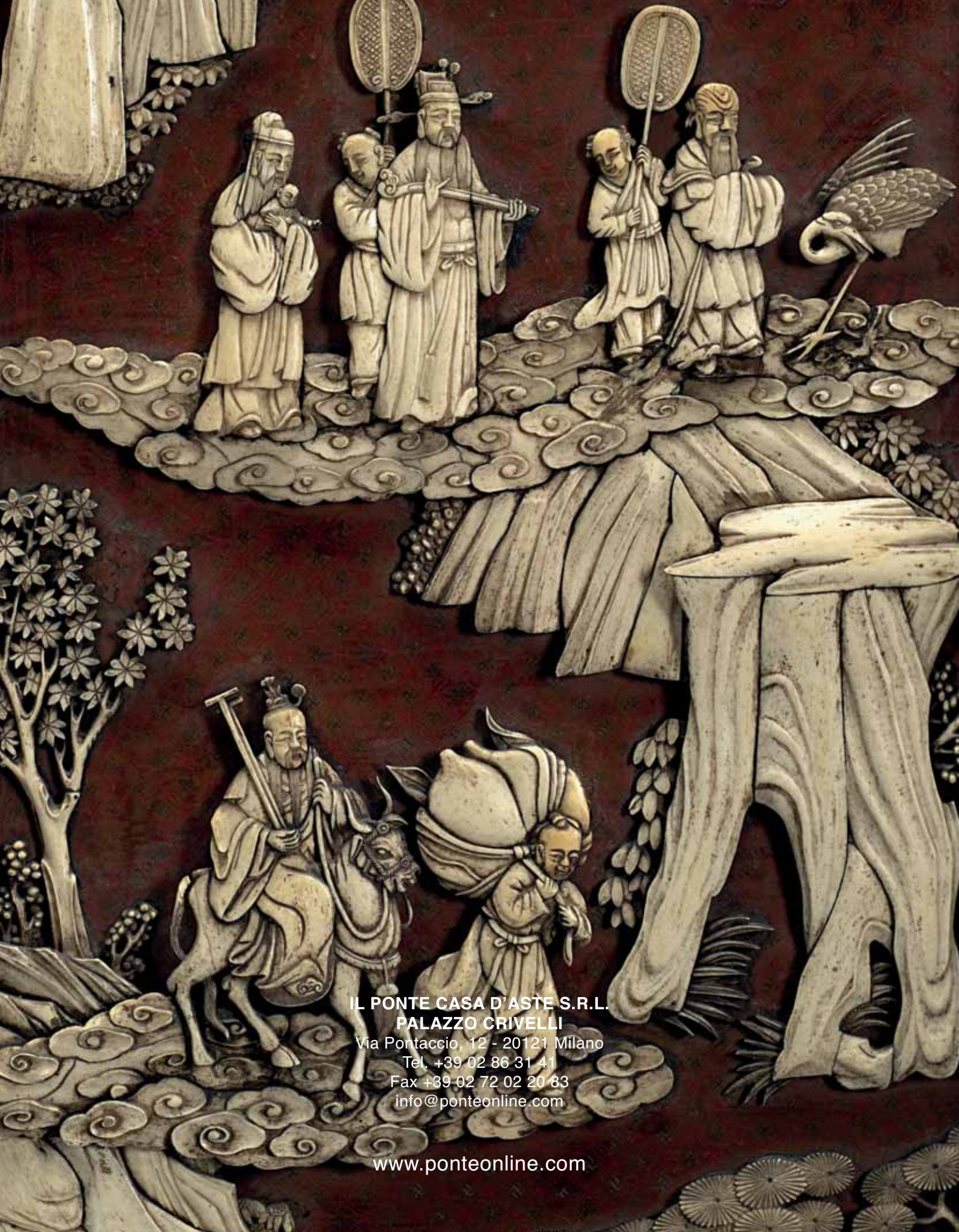
1. Sul nostro sito [www.ponteonline.com](http://www.ponteonline.com) cliccate su **ASTA ONLINE** e successivamente su **REGISTRATI**
2. Compilate il modulo ed allegare tutti i documenti richiesti
3. Riceverete una mail per confermare la registrazione. Se siete nuovi clienti sarà necessario fornire eventuali garanzie o referenze per essere accreditati
4. Con le vostre credenziali potrete effettuare il **LOGIN**:
  - Lasciare offerte nei giorni che precedono l'asta
  - Partecipare all'asta in diretta streaming cliccando sul bottone di colore verde **PARTECIPA ADESSO**
5. In alternativa, potrete seguire l'asta senza effettuare la registrazione cliccando sul link **VISUALIZZA SOLO COME SPETTATORE**

Per informazioni ed assistenza si prega di contattare  
Federica Matera al +39 02 8631415  
[asta.live@ponteonline.com](mailto:asta.live@ponteonline.com)









**IL PONTE CASA D'ASTE S.R.L.**  
**PALAZZO CRIVELLI**

Via Pontaccio, 12 - 20121 Milano

Tel. +39 02 86 31 41

Fax +39 02 72 02 20 63

info@ponteonline.com

[www.ponteonline.com](http://www.ponteonline.com)